

## คำนำ

สรุปผลการดำเนินงานประจำปีงบประมาณ พ.ศ. ๒๕๖๗ ฉบับนี้ จัดทำขึ้นเพื่อเผยแพร่และประชาสัมพันธ์ผลการดำเนินงานของศูนย์คุ้มครองคนไร้ที่พึ่งจังหวัดกำแพงเพชร กรมพัฒนาสังคมและสวัสดิการ กระทรวงการพัฒนาสังคมและความมั่นคงของมนุษย์ ซึ่งผลสำเร็จของการดำเนินงานในรายงาน เกิดจากความร่วมมือในการดำเนินงานจากทุกฝ่ายที่เกี่ยวข้อง ทั้งจากผู้บริหาร ข้าราชการ เจ้าหน้าที่ รวมถึงหน่วยงานภาครัฐ เอกชน และภาคประชาสังคมที่เกี่ยวข้อง จึงขอขอบคุณไว้ ณ ที่นี้

ศูนย์คุ้มครองคนไร้ที่พึ่งจังหวัดกำแพงเพชร หวังเป็นอย่างยิ่งว่า สรุปผลการดำเนินงานฉบับนี้ จะเป็นประโยชน์ต่อหน่วยงาน ผู้ที่เกี่ยวข้อง และประชาชนผู้สนใจ หากมีผิดพลาดประการใด หน่วยงานยินดีรับข้อคิดเห็น คำแนะนำ เพื่อเป็นประโยชน์ในการปรับปรุงการปฏิบัติงานในปีต่อไป

ศูนย์คุ้มครองคนไร้ที่พึ่งจังหวัดกำแพงเพชร  
กองคุ้มครองสวัสดิภาพและเสริมสร้างคุณภาพชีวิต  
กรมพัฒนาสังคมและสวัสดิการ

## สารบัญ

เรื่อง	หน้า
คำนำ	ก
สารบัญ	ข
ทำเนียบผู้บริหารกระทรวง พม.	๑
ทำเนียบบุคลากรศูนย์คุ้มครองคนไร้ที่พึ่ง	๒
แผนปฏิบัติงาน	๓
กระบวนการคุ้มครองคนไร้ที่พึ่ง	๔
กระบวนการคุ้มครองผู้กระทำการขอทาน	๕
มาตรการดำเนินการ	๖
ผู้ป่วยจิตเวช	๗
การพิจารณาและการจ่ายเงิน	๘
ประวัติ/ที่ตั้ง ของศูนย์ ฯ	๙
บทบาทภารกิจ	๑๐
กลุ่มเป้าหมาย	๑๑
ข้อมูลกลุ่มเป้าหมายคนไร้ที่พึ่งคนขอทานและผู้แสดงความสามารถ	๑๒
ผลการปฏิบัติงานรับสายศูนย์ช่วยเหลือสังคมสายด่วน๑๓๐๐	๑๓
การจัดสรร/ผลการเบิกจ่ายงบประมาณ	๑๔
ผลการดำเนินงานตามภารกิจสำคัญของกรมพัฒนาสังคมและสวัสดิการ	
โครงการสร้างเสริมการจัดสวัสดิการสังคม	๑๕
โครงการวันต้นไม้ประจำปีของชาติปลูกต้นไม้ - ปลูกจิตสำนึก	๒๓
กิจกรรมจัดระเบียบคนไร้ที่พึ่งและขอทานประจำปีงบประมาณ พ.ศ. ๒๕๖๗	๒๔
กิจกรรมจุดประสานงานปฏิบัติการไม่ทิ้งใครไว้ข้างหลัง “ปักหมุดจุดประสานงานคนไร้บ้าน” ประจำปีงบประมาณ พ.ศ. ๒๕๖๗	๒๖
โครงการ “สถานประกอบการเพื่อคนไร้ที่พึ่ง ๔ ภาค”	๒๙
กิจกรรม “คาราวาน จิตอาสา พระราชทาน กระทรวง พม.	๓๐
โครงการ Happy Workplace (หน่วยงานสร้างสุข)	๓๓
ปัญหาและอุปสรรค	๓๔
ภาคผนวก	๓๕

# ทำเนียบผู้บริหาร



**รัฐมนตรีว่าการกระทรวงการพัฒนาสังคม  
และความมั่นคงของมนุษย์**  
นายวราวุธ ศิลปอาชา



**ปลัดกระทรวงการพัฒนาสังคม  
และความมั่นคงของมนุษย์**  
นายอนุกุล ปิตถแก้ว



**ผู้ว่าราชการจังหวัดกำแพงเพชร**  
นายชาธิป รุ่งเสรี



**อธิบดีกรมพัฒนาสังคมและสวัสดิการ**  
นายกัณฑ์พงศ์ รังษีสว่าง



**รองผู้ว่าราชการ  
จังหวัดกำแพงเพชร**  
นางสาวสุพัตรา คล้ายกัม



**รองผู้ว่าราชการ  
จังหวัดกำแพงเพชร**  
นายอนุชา พิลาตาน



**รองอธิบดีกรมพัฒนา  
สังคมและสวัสดิการ**  
นายพิสิฐ พูลพิพัฒน์



**รองอธิบดีกรมพัฒนา  
สังคมและสวัสดิการ**  
นายอนัน ชนะกุล



**รองอธิบดีกรมพัฒนา  
สังคมและสวัสดิการ**  
นางสาวสุษตาตา หิมนเกล้า



**ผู้อำนวยการ กองคุ้มครองสวัสดิภาพ  
และเสริมสร้างคุณภาพชีวิต**  
นายศราวุธ นุลาโพธิ์



# บุคลากร

ศูนย์คุ้มครองคนไร้ที่พึ่งจังหวัดกำแพงเพชร



**ผู้อำนวยการ**  
นางประทุมพร ประคำ



**หัวหน้าฝ่ายบริหารทั่วไป**  
นางพรทิพย์ ขวัญพิชัย



**หัวหน้าฝ่ายสวัสดิการสงเคราะห์**  
นายมนัส จี๋นุช



**เจ้าพนักงานพัฒนาสังคมปฏิบัติการ**  
นายประพันธ์ ปิ่นนวล



**เจ้าหน้าที่การเงินและบัญชี**  
นางสาวพรพรรณ วันดี



**นักสังคมสงเคราะห์**  
นางสาวจารุวรรณ สุวรีย์



**นักสังคมสงเคราะห์**  
นางสาวสุกฤษฎิศา มาเจริญตระกูล



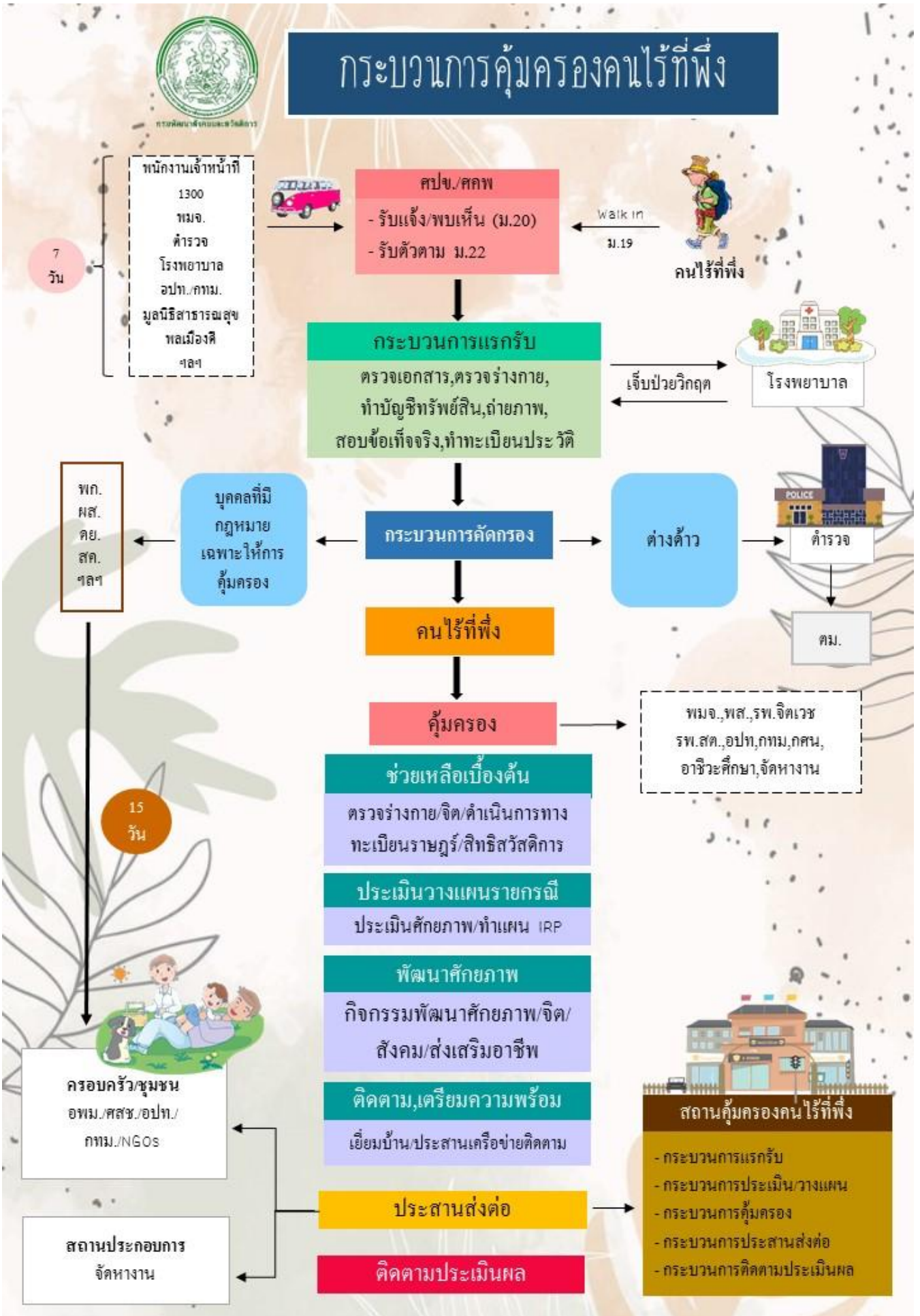
**นักพัฒนาสังคม**  
นายนิรพล ชันรหัตต์



**เจ้าหน้าที่สนับสนุนปฏิบัติการ  
พัฒนาสังคมและสวัสดิการ**  
นางสาวสุนันท์ ชูพินิจ











# กระบวนการคุ้มครองผู้ทำการขอทาน



๑. ได้รับแจ้ง/พบเห็นผู้ทำการขอทาน ตามมาตรา ๑๓(๑)(๒)

๒. นำตัวไปสถานีตำรวจท้องที่เพื่อลงบันทึกประจำวันและตรวจสอบทรัพย์สิน

**กระบวนการคัดกรอง**  
คัดกรอง, ตรวจสอบเอกสาร, ตรวจสอบร่างกาย, ทำบัญชีทรัพย์สิน, ถ่ายภาพ, ทำทะเบียนประวัติ

กรณีมาเป็นคู่กับเด็กให้ตรวจสอบสารพันธุกรรม (DNA) เพื่อพิสูจน์ความสัมพันธ์เสียก่อน ระหว่างดำเนินการให้ส่งไปยังสถานที่พักพิงชั่วคราวตามประกาศของกระทรวง

หากพบเห็นว่าเป็นเหยื่อการค้ามนุษย์ให้ส่งกองบังคับการป้องกันและปราบปรามการค้ามนุษย์

หากเป็นคนต่างด้าวให้ส่งตัวไปยังกองบังคับการตรวจคนเข้าเมือง

กรณีที่เป็นกลุ่มเป้าหมายที่ต้องดำเนินการตามกฎหมายเฉพาะ (เด็กสตรีมีครรภ์ ผู้สูงอายุ พิการหรือทุพพลภาพ และคนวิกลจริต) ให้ประสานหน่วยงานที่เกี่ยวข้อง (ม.๑๕)

กรณีผู้ทำการขอทานที่มีครอบครัวและเป็นการกระทำครั้งแรก

กรณีผู้ทำการขอทานไม่สามารถประกอบอาชีพได้ ไม่มีครอบครัวเลี้ยงดูและตกอยู่ในภาวะยากลำบากให้เข้ารับการคุ้มครอง (ม.๑๖)

ทำความเข้าใจความตกลงกับครอบครัว

สถานประกอบการ    ครอบครัว    ชุมชน



พ้นจากความผิด ตาม ม.๑๘

กิจกรรมพัฒนาคุณภาพชีวิต



**\*\*กรณีหลบหนีออกจากสถานคุ้มครอง**  
ผิดตาม ม.๒๐ และหากมีผู้ช่วยเหลือหรือสนับสนุนการหลบหนี ดำเนินคดีตามม.๒๑

## การคุ้มครองและพัฒนาคุณภาพชีวิต

กระบวนการพัฒนาคุณภาพชีวิตระยะเวลา 3 เดือน







### Case เร่งด่วน หมายถึง

- Case ภาวะฉุกเฉิน จากสำนักงานคณะกรรมการ
- Case ที่ลื่อนำเสนอ เช่น สื่อโทรทัศน์ Facebook Social Media อื่นๆ
- Case ร้องเรียนจากสำนักนายกรัฐมนตรี
- Case ที่ได้รับการประสานงานจากศูนย์ช่วยเหลือสังคม 1300

\* ทีม One Home  
\* หน่วยงานอื่นๆ



ศูนย์คุ้มครองคนไร้ที่พึ่ง  
ในพื้นที่

ด่วนที่สุด



1 ลงพื้นที่ทันที  
ตรวจสอบข้อเท็จจริง

\*กรณี Case ภาวะฉุกเฉิน จาก สนง.  
องคมนตรี ให้ลงพื้นที่ภายใน ๒๔ ชั่วโมง

2 ส่งรายงานภายใน ๓ ชั่วโมง ตามรูปแบบ  
(กลุ่ม Line หรือ บันทึกความ)

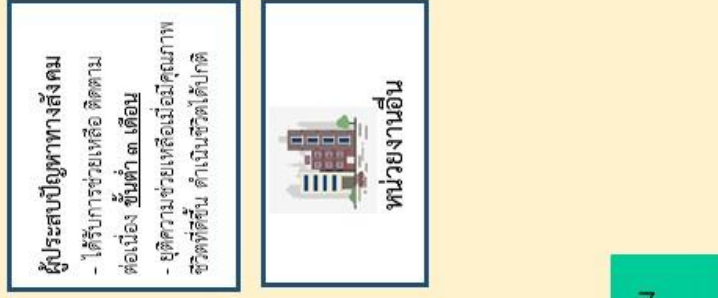


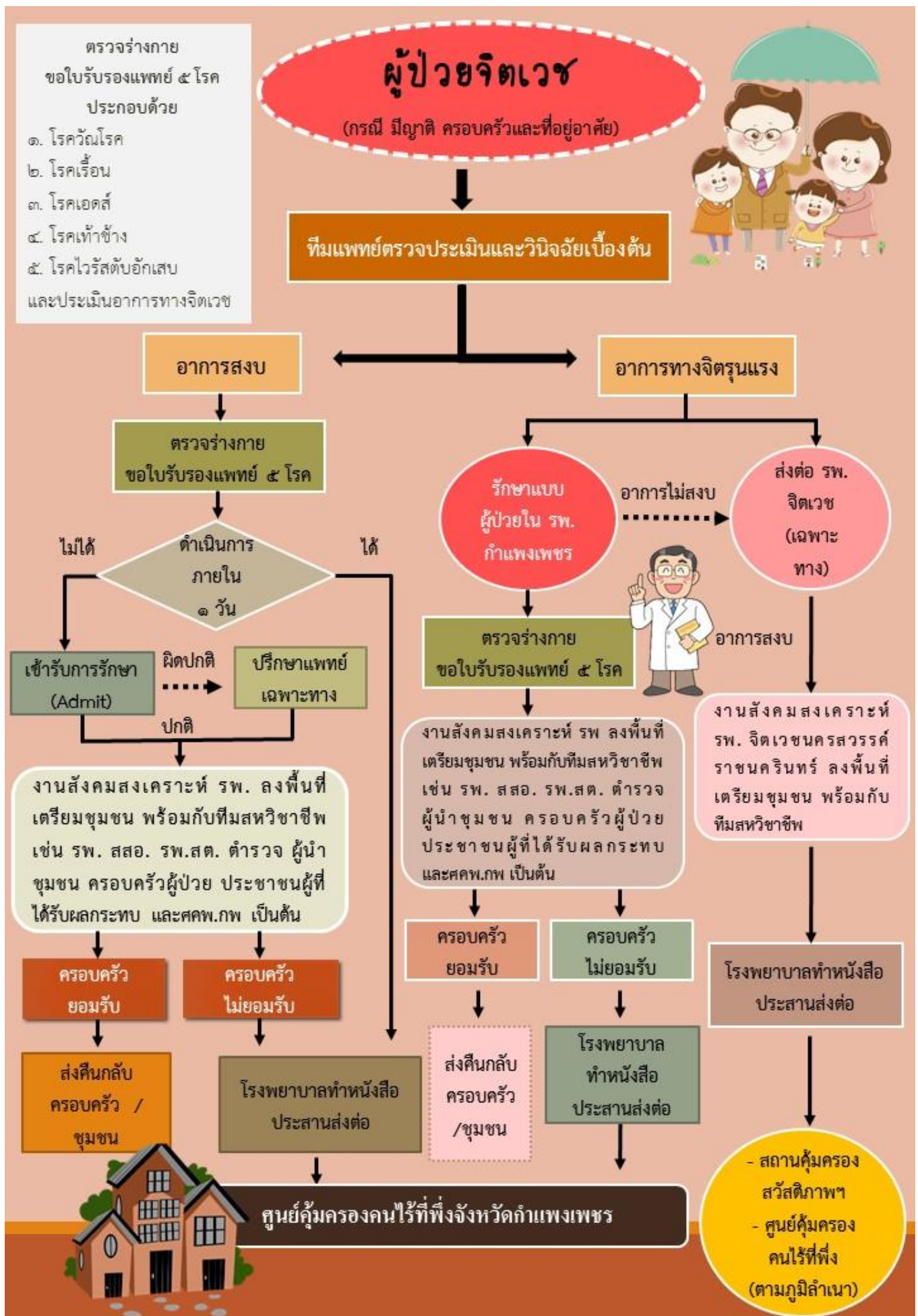
3 รายงาน

อธิบดี กรมพัฒนาสังคม  
และสวัสดิการ

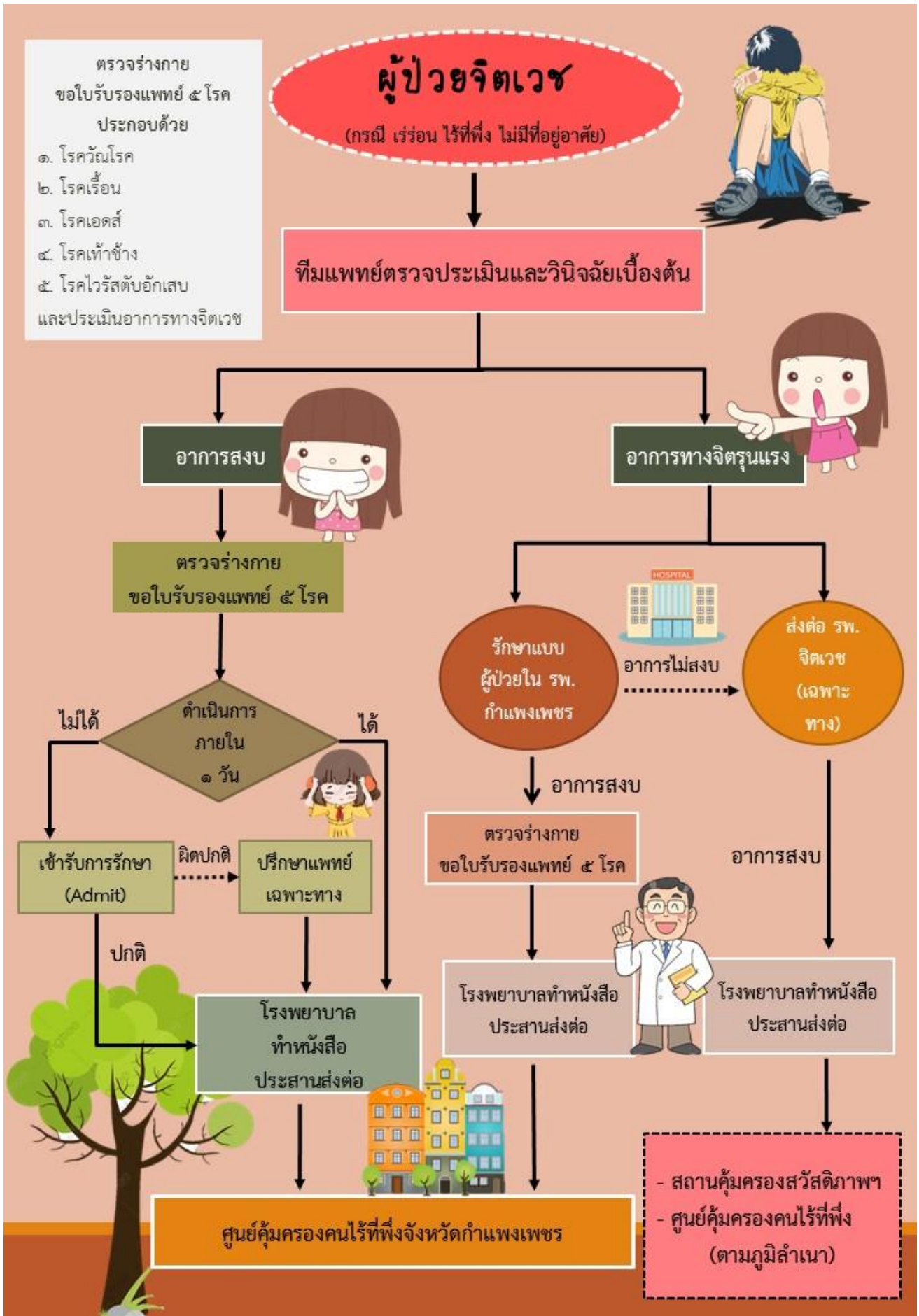
# มาตรการดำเนินการ

## กรณี Case เร่งด่วน











# การพิจารณาและการจ่ายเงิน

## ผ่านระบบ Krungthai Corporate Online



ผู้ให้บริการแสดงความประสงค์

เจ้าหน้าที่รับเรื่อง  
กรอกข้อมูล ในแบบคำขอรับความช่วยเหลือ  
ผู้ประสบปัญหาทางสังคม ทม.

เจ้าหน้าที่บันทึกข้อมูล ในระบบงานบริการทาง  
สังคม เพื่อตรวจสอบความซ้ำซ้อนและเปิดระบบ

ผู้เยี่ยมบ้าน ลงเยี่ยมบ้าน  
และกรอกแบบทลการเยี่ยมบ้าน

- เอกสารประกอบ A**
- 1.แบบคำขอฯ ทม.
  - 2.สำเนาบัตรประจำตัวประชาชน/ทะเบียนบ้าน
  - 3.บัตรสวัสดิการแห่งรัฐ (ถ้ามี)
  - 4.ใบรับรองแพทย์ (กรณีป่วยเอดส์)
  - 5.ใบประมาณการค่าใช้จ่าย (กรณีขอทุนประกอบอาชีพสตรีป่วยเอดส์)
  - 6.สำเนานามบัญชีธนาคาร (ถ้ามี)

- แจ้งผู้ขอรับการช่วยเหลือ และคืนเอกสาร
- ประสานส่งต่อหน่วยงานที่เกี่ยวข้อง

ไม่เป็นไปตามเกณฑ์

หน่วยงานเสนอคณะกรรมการ  
พิจารณาคลินิก/One Home

- เอกสารประกอบ B**
- 1.เอกสารชุด A
  - 2.ภาพถ่ายการเยี่ยมบ้าน
  - 3.ใบสรุปข้อมูล Case

หน่วยงานออกหนังสือแจ้งเปิดบัญชี ให้ผู้นำไปเปิดบัญชี

ถ้าผู้ขอไม่มีบัญชี

เจ้าหน้าที่หน่วยงานที่เพิ่มข้อมูลใน  
ระบบงานบริการทางสังคม และ  
ทำหนังสือขออนุมัติให้การช่วยเหลือ

- เอกสารประกอบ C**
- 1.เอกสารชุด A+B
  - 2.รายงานการประชุม
  - 3.ข้อมูลในระบบงานบริการทางสังคม (สถานะรออนุมัติ)



เจ้าหน้าที่หน่วยงานอื่นให้การช่วยเหลือ  
ในระบบงานบริการทางสังคมและ  
ทำหนังสือขออนุมัติเบิกจ่าย

- เอกสารประกอบ D**
- 1.เอกสารชุด A B C
  - 2.ข้อมูลในระบบงานบริการทางสังคม (สถานะรออนุมัติ)

เจ้าหน้าที่การเงิน บันทึกข้อมูลในระบบ  
**Krungthai Corporate Online**

หน่วยงาน ทีมที่รายงานจากระบบ/  
บันทึกข้อมูล เก็บไว้เป็นหลักฐาน

หัวหน้าหน่วย อนุมัติการจ่ายเงิน  
ในระบบ Krungthai Corporate Online

หน่วยงานบันทึกข้อมูลผู้ขอใช้บริการใน  
ระบบงานบริการทางสังคม (ปิดระบบ)

เงินเข้าบัญชีผู้ขอรับความช่วยเหลือ

หน่วยงานรายงานผลการ  
ช่วยเหลือรายเดือน



## ศูนย์คุ้มครองคนไร้ที่พึ่งจังหวัดกำแพงเพชร

### ประวัติ / ที่ตั้ง

ศูนย์คุ้มครองคนไร้ที่พึ่งจังหวัดกำแพงเพชร จัดตั้งขึ้นตามประกาศกรมพัฒนาสังคมและสวัสดิการ วันที่ ๑๕ กรกฎาคม ๒๕๕๙ เป็นหน่วยงานภายใต้การกำกับดูแลของกองคุ้มครองสวัสดิภาพและเสริมสร้างคุณภาพชีวิต กรมพัฒนาสังคมและสวัสดิการ กระทรวงการพัฒนาสังคมและความมั่นคงของมนุษย์ สถานที่ตั้งอาคาร ขออนุญาตใช้อาคารหลังเดิมของศูนย์ราษฎรบนพื้นที่สูงจังหวัดกำแพงเพชร เลขที่ ๒๘๘/๕ หมู่ ๑ ตำบลคลองลานพัฒนา อำเภอคลองลาน จังหวัดกำแพงเพชร ระยะทางห่างจากศูนย์ราชการจังหวัดกำแพงเพชร ประมาณ ๗๐ กิโลเมตร ห่างจากตัวอำเภอเมืองกำแพงเพชร ๖๐ กิโลเมตร

ปัจจุบัน ได้รับการจัดสรรงบประมาณจากกรมฯ ให้ดำเนินการก่อสร้างอาคารที่ทำการหลังใหม่ ศูนย์คุ้มครองคนไร้ที่พึ่งจังหวัดกำแพงเพชร สถานที่ตั้ง เลขที่ ๒๑ หมู่ ๑๒ ตำบลนิคมทุ่งโพธิ์ทะเล อำเภอเมืองกำแพงเพชร จังหวัดกำแพงเพชร โดยย้ายเข้ามาปฏิบัติงานในอาคารที่ทำการหลังใหม่ เมื่อวันที่ ๙ เมษายน ๒๕๖๓ ซึ่งมีระยะทางห่างจากศูนย์ราชการจังหวัดกำแพงเพชร ประมาณ ๒๗ กิโลเมตร ห่างจากตัวอำเภอเมืองกำแพงเพชร ๑๖ กิโลเมตร

### วิสัยทัศน์



กลุ่มเป้าหมายเข้าถึงสวัสดิการพื้นฐาน พัฒนาสู่การพึ่งพาตนเอง บนพื้นฐานการมีส่วนร่วม

### พันธกิจ

- ๑) สำรวจ ติดตามสภาพและปัญหาเกี่ยวกับกลุ่มเป้าหมาย
- ๒) ให้การคุ้มครอง พิทักษ์สิทธิ และพัฒนาคุณภาพกลุ่มเป้าหมาย
- ๓) พัฒนารูปแบบการประสานงานเพื่อการคุ้มครองและพัฒนาคุณภาพกลุ่มเป้าหมาย
- ๔) ส่งเสริมการมีส่วนร่วมของภาคีเครือข่ายทุกภาคส่วนในการคุ้มครองและพิทักษ์สิทธิ

### สถานการณ์ทางสังคมของกลุ่มเป้าหมาย



๑. พบผู้กระทำการขอรานและผู้แสดงความสามารถในเขตพื้นที่
๒. พบคนเร่ร่อนและคนไร้ที่พึ่งที่ต้องได้รับการคุ้มครองและการพัฒนาคุณภาพชีวิต
๓. พบบุคคลและครอบครัวที่เป็นกลุ่มเสี่ยงที่จะกระทำการขอราน เร่ร่อนและไร้ที่พึ่ง

๔. ประชาชน ชุมชน มีความเข้าใจไม่ครอบคลุมตามพระราชบัญญัติคุ้มครองคนไร้ที่พึ่ง และพระราชบัญญัติควบคุมการขอทาน

๕. การบูรณาการกับหน่วยงานที่เกี่ยวข้องยังต้องมีการแก้ไข ปรับปรุง เปลี่ยนแปลง เพื่อให้มีประสิทธิภาพมากยิ่งขึ้น

๖. กลุ่มผู้ประสบปัญหาทางสังคมมีเพิ่มมากขึ้น

### บทบาทภารกิจ



๑. สำรวจและติดตามสภาพปัญหาเกี่ยวกับคนไร้ที่พึ่ง

๒. สืบเสาะข้อมูลที่เกี่ยวข้องกับคนไร้ที่พึ่งที่ขอรับการคุ้มครองหรือถูกส่งตัวมายังศูนย์คุ้มครองคนไร้ที่พึ่ง ตามมาตรา ๒๐ หรือ มาตรา ๒๒ และให้การคุ้มครอง รวมทั้งรับคนไร้ที่พึ่งไว้

๓. ประสานงานเพื่อจัดส่งคนไร้ที่พึ่งไปยังสถานคุ้มครองคนไร้ที่พึ่ง

๔. ให้การคุ้มครองคนไร้ที่พึ่งตามสถานคุ้มครองคนไร้ที่พึ่งมอบหมาย หรือตามที่ศูนย์คุ้มครองคนไร้ที่พึ่ง เห็นสมควร ให้ศูนย์คุ้มครองคนไร้ที่พึ่งของหน่วยงานของรัฐจัดให้มีการเข้าถึงการคุ้มครองคนไร้ที่พึ่ง ทั้งในเวลาราชการและนอกเวลาราชการ

๕. ประสานส่งต่อคนไร้ที่พึ่ง ที่เป็นบุคคลซึ่งมีกฎหมายเฉพาะให้การคุ้มครอง ทั้งนี้ โดยความยินยอมของคนไร้ที่พึ่ง เว้นแต่ ในกรณีมีเหตุจำเป็นและสมควร เพื่อประโยชน์ของคนไร้ที่พึ่ง ( ตามมาตรา๒๓ )

๖. มีการปกปิดข้อมูลส่วนบุคคลของคนไร้ที่พึ่ง เว้นแต่ เป็นการเปิดเผยที่กฎหมายกำหนด

๗. ดำเนินการตามมาตรการเชิงรุกในเขตพื้นที่รับผิดชอบ เพื่อป้องกันไม่ให้ประชาชนกลุ่มเสี่ยงและบุคคลที่อยู่ในสภาวะยากลำบาก เข้าสู่วิถีการเป็นบุคคลไร้ที่พึ่ง

๘. ดำเนินการในฐานะผู้ช่วยเหลือเลขานุการคณะกรรมการคุ้มครองคนไร้ที่พึ่งจังหวัด

๙. เป็นศูนย์เรียนรู้การคุ้มครองคนไร้ที่พึ่ง

๑๐ ดำเนินการใดตามที่ได้รับมอบหมายจากกรมพัฒนาสังคมและสวัสดิการ



## กลุ่มเป้าหมาย



### คนขอทาน

ตามพระราชบัญญัติควบคุมการขอทาน พ.ศ. ๒๕๕๙ บุคคลที่กระทำการขอทานและผู้แสดงความสามารถ

### คนเร่ร่อน/ไร้ที่พึ่ง

ตามพระราชบัญญัติการคุ้มครองคนไร้ที่พึ่ง พ.ศ. ๒๕๕๗ บุคคลซึ่งไร้ที่อยู่อาศัยและไม่มีรายได้เพียงพอแก่การครองชีพ รวมถึงบุคคลที่อยู่ในสภาวะยากลำบากและไม่อาจพึ่งพาบุคคลอื่นได้

### กลุ่มผู้ประสบปัญหาทางสังคม

ตามระเบียบกรมพัฒนาสังคมและสวัสดิการว่าด้วยการสงเคราะห์ครอบครัวผู้มีรายได้น้อยและผู้ไร้ที่พึ่ง พ.ศ. ๒๕๕๒ ผู้ตกอยู่ในสภาวะยากลำบาก มีรายได้น้อย ผู้ที่ได้รับผลกระทบจากการติดเชื้อ HIV และขาดเงินทุนประกอบอาชีพ ตลอดจนกลุ่มเสี่ยงที่จะเข้าสู่กระบวนการเป็นคนไร้ที่พึ่งและขอทาน

## อัตรากำลัง

### บุคลากร จำนวน ๑๐ คน

ข้าราชการ ๓ คน

ลูกจ้างประจำ ๑ คน

พนักงานราชการ ๔ คน

จ้างเหมาบริการ ๒ คน

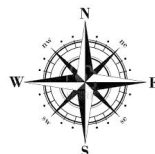
## พื้นที่รับผิดชอบ

จังหวัดกำแพงเพชร จำนวน ๑๑ อำเภอ ๗๘ ตำบล ๘๒๓ หมู่บ้าน ประชากร ๗๒๗,๘๐๗ คน

๑. อำเภอเมืองกำแพงเพชร
๒. อำเภอชาณุวรลักษบุรี
๓. อำเภอลองชลุง
๔. อำเภอพรานกระต่าย
๕. อำเภอไทรงาม
๖. อำเภอลองลาน
๗. อำเภอลานกระบือ

- ๘. อำเภอทรายทองวัฒนา
- ๙. อำเภอปางศิลาทอง
- ๑๐. อำเภอ빙สามัคคี
- ๑๑. อำเภอโกสัมพีนคร

### แผนที่จังหวัดกำแพงเพชร



### ข้อมูลกลุ่มเป้าหมายคนไร้ที่พึ่ง คนขอทาน และผู้แสดงความสามารถ

#### ประจำปีงบประมาณ พ.ศ. ๒๕๖๗

๑. คนไร้ที่พึ่ง ๘๙ ราย

๒. ผู้ทำการขอทาน ๘ ราย

#### จำแนกประเภทเป็น

ชาย ๗ ราย

หญิง ๑ ราย

๓. ผู้แสดงความสามารถ ๑ ราย

๔. ผู้ประสบปัญหาทางสังคม ๓๒๔ ราย

#### จำแนกประเภทเป็น

◆ ผู้ติดเชื่อเฮดส์ ๕๑ ราย

◆ ทนประกอบอาชีพ (เฮดส์) ๔ ราย

◆ เงินสงเคราะห์ผู้มีรายได้น้อย ๒๖๙ ราย

รวมทั้งสิ้น ๔๒๒ ราย

ข้อมูล ณ วันที่ ๓๐ กันยายน ๒๕๖๗

## ผลการปฏิบัติงานรับสายศูนย์ช่วยเหลือสังคม สายด่วน 1300

ศูนย์คุ้มครองคนไร้ที่พึ่งจังหวัดกำแพงเพชร รับ Case ผ่านระบบ ๑๓๐๐ ทั้งหมด ๑๒ ราย

### จำแนกประเภทเป็น

ชาย ๗ ราย

หญิง ๕ ราย

ผลการดำเนินงาน/การให้ความช่วยเหลือ		
เงินสงเคราะห์ ครอบครัว	แนะนำสิทธิสวัสดิการและ กฎหมายที่เกี่ยวข้อง	อื่นๆ (อยู่ระหว่างดำเนินการ)
๓ ราย	๘ ราย	๑

ข้อมูล ณ วันที่ ๓๐ กันยายน ๒๕๖๗

## การจัดสรร/ผลการเบิกจ่ายงบประมาณ

(หน่วยเบิกจ่าย นิคมสร้างตนเองทุ่งโพธิ์ทะเลจังหวัดกำแพงเพชร)

### งบประมาณที่ได้รับและผลการเบิกจ่ายประจำปีงบประมาณ พ.ศ. ๒๕๖๗

ได้รับจัดสรรทั้งหมด ๓,๐๑๘,๖๖๐.๖๐ บาท

เบิกจ่ายแล้ว ๓,๐๑๘,๖๖๐.๖๐ บาท

คงเหลือ ๐ บาท คิดเป็น ๑๐๐ %

### จำแนกประเภทเป็น

- ◆ งบบุคลากร ได้รับจัดสรร ๔๖๔,๘๒๐.๐๐ บาท เบิกจ่ายแล้ว ๔๖๔,๘๒๐.๐๐ บาท คงเหลือ ๐ บาท
- ◆ งบดำเนินงาน ได้รับจัดสรร ๖๘๐,๒๒๗.๘๐ บาท เบิกจ่ายแล้ว ๖๘๐,๒๒๗.๘๐ บาท คงเหลือ ๐ บาท



- ◆ งบอุดหนุน ได้รับจัดสรร ๘๓,๐๐๐.๐๐ บาท เบิกจ่ายแล้ว ๘๓,๐๐๐.๐๐ บาท คงเหลือ ๐ บาท
- ◆ งบลงทุน ได้รับจัดสรร ๙๖๑,๐๐๐.๐๐ บาท เบิกจ่ายแล้ว ๙๖๑,๐๐๐.๐๐ บาท คงเหลือ - บาท

ข้อมูล ณ วันที่ ๓๐ กันยายน ๒๕๖๗



ผลการดำเนินงานตามภารกิจสำคัญของกรมพัฒนาสังคมและสวัสดิการ ปีงบประมาณ ๒๕๖๗

### โครงการสร้างเสริมสวัสดิการสังคม

รายงานผลการดำเนินโครงการสร้างเสริมสวัสดิการสังคม ประจำปีงบประมาณ พ.ศ. ๒๕๖๗  
ศูนย์คุ้มครองคนไร้ที่พึ่งจังหวัดกำแพงเพชร

\*\*\*\*\*

๑. ชื่อโครงการ โครงการสร้างเสริมสวัสดิการสังคม ประจำปีงบประมาณ พ.ศ. ๒๕๖๗
๒. ผู้รับผิดชอบโครงการ ฝ่ายสวัสดิการสงเคราะห์ ศูนย์คุ้มครองคนไร้ที่พึ่งจังหวัดกำแพงเพชร
๓. วัน เวลา และสถานที่ดำเนินโครงการ

๓.๑ กิจกรรมจัดเวทีคัดเลือกกลุ่มเป้าหมาย วางแผนการดำเนินงาน และการพัฒนาคุณภาพชีวิตกลุ่มเป้าหมาย ที่ตมมิติต้านความเป็นอยู่ และมีติด้านการเข้าถึงบริการภาครัฐ วันอังคารที่ ๒๓ เมษายน ๒๕๖๗ ณ ห้องประชุมองค์การบริหารส่วนตำบลไทรงาม อำเภอไทรงาม จังหวัดกำแพงเพชร

๓.๒ กิจกรรมจัดเวทีติดตามผลการดำเนินงาน และการพัฒนาคุณภาพชีวิตกลุ่มเป้าหมาย ที่ตมิตด้านความเป็นอยู่ และมิติด้านการเข้าถึงบริการภาครัฐ วันพฤหัสบดีที่ ๒๙ สิงหาคม ๒๕๖๗ ณ ห้องประชุมองค์การบริหารส่วนตำบลไทรงาม อำเภอไทรงาม จังหวัดกำแพงเพชร

#### ๔. วัตถุประสงค์โครงการ

๔.๑ เพื่อส่งเสริมให้ อพม. ที่ได้รับการยกระดับให้เป็นผู้ช่วยนักจัดการรายกรณี มีส่วนร่วม ในการพัฒนาคุณภาพชีวิต และแก้ไขปัญหาทางสังคมแก่กลุ่มเป้าหมาย

๔.๒ เพื่อให้กลุ่มเป้าหมายได้รับการพัฒนาคุณภาพชีวิตด้านความเป็นอยู่ และด้านการเข้าถึงบริการ ภาครัฐ

๔.๓ เพื่อให้เกิดการบูรณาการระหว่างหน่วยงานภาครัฐ และทุกภาคส่วนในการแก้ไขปัญหาทางสังคม อย่างเป็นรูปธรรม

#### ๕. งบประมาณ

โดยเบิกจ่ายจากงบประมาณที่ได้รับการจัดสรรงบประมาณรายจ่ายประจำปีงบประมาณ พ.ศ. ๒๕๖๖ ไปพลางก่อน ยุทธศาสตร์ด้านการสร้างโอกาสและความเสมอภาคทางสังคม แผนงานยุทธศาสตร์ การสร้างหลักประกันทางสังคม โครงการสวัสดิการลดความเหลื่อมล้ำ กิจกรรมหลัก สวัสดิการลดความเหลื่อมล้ำ กิจกรรมย่อย สร้างเสริมสวัสดิการสังคม งบดำเนินงาน ค่าตอบแทน ใช้สอย และวัสดุ จำนวน ๓๐,๐๐๐.- บาท (สามหมื่นบาทถ้วน) และยุทธศาสตร์ด้านการสร้างโอกาสและความเสมอภาคทางสังคม แผนงานยุทธศาสตร์ การสร้างหลักประกันทางสังคม โครงการสวัสดิการลดความเหลื่อมล้ำ กิจกรรมหลัก สวัสดิการลดความเหลื่อมล้ำ กิจกรรมย่อย สร้างเสริมสวัสดิการสังคม งบดำเนินงาน ค่าตอบแทน ใช้สอย และวัสดุ ตามหมายเลขเอกสาร เลขที่ ๒๐๐๐๐๒๐๔๐ ลงวันที่ ๑ พฤษภาคม ๒๕๖๗ วงเงินงบประมาณ ๑๐,๐๐๐.- บาท (หนึ่งหมื่น บาทถ้วน) รวมเป็นเงินทั้งสิ้น ๔๐,๐๐๐.- บาท (สี่หมื่นบาทถ้วน) เบิกจ่ายแล้ว ๔๐,๐๐๐.- (บาท) (สี่หมื่นบาทถ้วน) คงเหลือ ๐.๐๐ บาท คิดเป็นเปอร์เซ็นต์การเบิกจ่าย ๑๐๐%

#### ๖. พื้นที่ดำเนินการ

ตำบลไทรงาม อำเภอไทรงาม จังหวัดกำแพงเพชร จำนวน ๑๐ หมู่บ้าน โดยแบ่งออกเป็น ๒ เขต คือ เขตองค์การบริหารส่วนตำบลไทรงาม และเขตเทศบาลตำบลไทรงาม

#### ๗. จำนวนผู้เข้าร่วมโครงการ/กิจกรรม

๑. อาสาสมัครพัฒนาสังคมและความมั่นคงของมนุษย์ (อพม.) ที่ได้รับการยกระดับให้เป็นผู้ช่วยนักจัดการรายกรณี Case Management Assistant (CMA) จำนวน ๔๕ คน

๒. ผู้นำชุมชน ภาคีเครือข่ายที่เกี่ยวข้อง และเจ้าหน้าที่องค์กรปกครองส่วนท้องถิ่น จำนวน ๑๐ คน

๓. เจ้าหน้าที่ผู้เกี่ยวข้อง จำนวน ๕ คน

รวมกลุ่มเป้าหมาย ข้อ ๑. ถึง ข้อ ๓. จำนวนทั้งสิ้น ๖๐ คน

#### ๘. วิธีการดำเนินงาน

๘.๑ คัดเลือกพื้นที่ และกลุ่มเป้าหมาย

การคัดเลือกพื้นที่

(๑) ศูนย์คุ้มครองคนไร้ที่พึ่งจังหวัดกำแพงเพชร คัดเลือกพื้นที่ดำเนินโครงการสร้างเสริม สวัสดิการสังคม ปี ๒๕๖๗ จำนวน ๑ ตำบล ในอำเภอที่ One Home มอบหมายให้รับผิดชอบการพัฒนาคุณภาพ

ชีวิต กลุ่มเปาะบางรายครัวเรือน เป็นพื้นที่หลัก ได้แก่ พื้นที่ตำบลไทรงาม อำเภอไทรงาม จังหวัด กำแพงเพชร

(๒) ศูนย์คุ้มครองคนไร้ที่พึ่งจังหวัดกำแพงเพชร ติดตามช่วยเหลือกลุ่มเปาะบางรายเพิ่มเติม ในพื้นที่ดำเนินโครงการสร้างเสริมสวัสดิการ ปี ๒๕๖๖ อย่างต่อเนื่อง โดยใช้กลไก CM. หรือ CMA.

### การคัดเลือกกลุ่มเปาะบาง

ศูนย์คุ้มครองคนไร้ที่พึ่งจังหวัดกำแพงเพชร คัดเลือกกลุ่มเปาะบางที่เป็นกลุ่มเปาะบาง ในระบบสมุดปกครอบครัวอิเล็กทรอนิกส์ : MSO – LOGBOOK ที่ตกมิติด้านความเป็นอยู่ และมีมิติด้าน การเข้าถึงบริการภาครัฐฯ เพื่อช่วยเหลือให้ครบร้อยละ ๑๐๐ โดยลงพื้นที่สำรวจข้อเท็จจริง กลั่นกรอง สภาพปัญหา หากพบครัวเรือนเปาะบางเพิ่มเติม แต่ไม่มีข้อมูลให้บันทึกเพิ่มในระบบ และนับเป็น กลุ่มเปาะบางในการดำเนินโครงการ

### ๘.๒ สร้างผู้ช่วยนักจัดการรายกรณี (Case Management Assistant) CMA.

กองกิจการอาสาสมัครและภาคประชาชน ร่วมกับสำนักงานส่งเสริมและสนับสนุนวิชาการ สำนักงานพัฒนาสังคมและความมั่นคงของมนุษย์จังหวัดกำแพงเพชร และศูนย์คุ้มครองคนไร้ที่พึ่งจังหวัด กำแพงเพชร ดำเนินการอบรมพัฒนาศักยภาพยกระดับอาสาสมัครพัฒนาสังคมและความมั่นคงของมนุษย์ (อพม.) จำนวน ๔๕ คน ในพื้นที่ศูนย์ฯ คัดเลือกเป็นพื้นที่ดำเนินโครงการสร้างเสริมสวัสดิการสังคม ปี ๒๕๖๗ หรือพื้นที่รับผิดชอบการพัฒนาคุณภาพชีวิตกลุ่มเปาะบางรายครัวเรือน หรือพื้นที่ดำเนินโครงการสร้างเสริม สวัสดิการสังคม ปี ๒๕๖๖ ให้เป็นผู้ช่วยนักจัดการรายกรณี (Case Management Assistant) CMA.

### ๘.๓ วางแผนการดำเนินโครงการ

สร้างการรับรู้วัตถุประสงค์โครงการฯ ระดมทรัพยากรเพื่อสนับสนุนการดำเนินโครงการ เช่น องค์กร ภาครัฐ องค์กรเอกชน องค์กรที่ดำเนินกิจกรรมเพื่อสังคม หรือ CSR องค์กรสาธารณประโยชน์ และองค์กรสวัสดิการชุมชน และดำเนินการดังนี้

(๑) ศูนย์คุ้มครองคนไร้ที่พึ่งจังหวัดกำแพงเพชร มอบหมายผู้รับผิดชอบโครงการ อาจเป็นเจ้าของพื้นที่ผ่านการอบรม CM. เป็นผู้รับผิดชอบหลัก

(๒) ประสานเครือข่ายในพื้นที่ให้เป็นกลไกในการทำงาน

(๓) มีคำสั่งคณะทำงาน

### ๘.๔ พัฒนาคุณภาพชีวิตกลุ่มเปาะบาง

ศูนย์คุ้มครองคนไร้ที่พึ่งจังหวัดกำแพงเพชร ร่วมกับ อพม. ที่ได้รับการยกระดับให้เป็น ผู้ช่วยนักจัดการรายกรณี CMA. กลุ่มเปาะบาง และภาคีเครือข่าย ร่วมกันวางแผนการช่วยเหลือและ พัฒนาคุณภาพชีวิต โดยมอบหมายให้ อพม. ที่ได้รับการยกระดับให้เป็น ผู้ช่วยนักจัดการรายกรณี CMA. เป็นผู้ช่วยดำเนินการตามแบบฟอร์มที่กองกิจการอาสาสมัครและภาคประชาสังคมกำหนด ทั้งนี้ อพม. ที่ได้รับการยกระดับให้เป็น ผู้ช่วยนักจัดการรายกรณี CMA. อยู่ในพื้นที่ใดให้มอบหมายให้ดำเนินการในพื้นที่นั้น หลังจากนั้นให้ดำเนินการพัฒนาคุณภาพชีวิต ตามกระบวนการพัฒนาคุณภาพชีวิตตามกระบวนการ พัฒนาคุณภาพชีวิต ๖ กระบวนการ ดังนี้

(๑) บันทึกข้อมูลให้ครบถ้วนและเป็นปัจจุบัน



- (๒) ทบทวน/ตรวจสอบข้อมูลที่ได้มีการจัดเก็บข้อมูล
- (๓) วิเคราะห์สภาพปัญหาและความจำเป็นในการช่วยเหลือ
- (๔) จัดทำแผนพัฒนาคุณภาพชีวิตครบทุกสภาพปัญหา ในมิติที่เกี่ยวข้องของ พม.
- (๕) ดำเนินการให้ความช่วยเหลือตามแผนพัฒนาคุณภาพชีวิต ครบทุกแผนที่เกี่ยวข้องกับ พม.
- (๖) ติดตามประเมินผลครัวเรือนที่ได้รับการพัฒนาคุณภาพชีวิต และบันทึกข้อมูลในระบบ

MSO -LOGBOOK

#### ๘.๕ เบิกค่าตอบแทนให้กับ อพม. ที่ได้รับการยกระดับให้เป็นผู้ช่วยนักจัดการรายกรณี CMA

ศูนย์คุ้มครองคนไร้ที่พึ่งจังหวัดกำแพงเพชร พิจารณาเบิกค่าตอบแทนในการดำเนินงานของ อพม. ที่ได้รับการยกระดับให้เป็นผู้ช่วยนักจัดการรายกรณี CMA. ตามวิธีการ และเอกสารที่กองกิจการอาสาสมัครและภาคประชาสังคมกำหนด

#### ๘.๖ สรุปผล รายงานผล

(๑) ศูนย์คุ้มครองคนไร้ที่พึ่งจังหวัดกำแพงเพชร สรุปผลการเบิกจ่ายค่าตอบแทนและสรุปผลการดำเนินงานของ อพม. ที่ได้รับการยกระดับให้เป็นผู้ช่วยนักจัดการรายกรณี CMA. ให้กองกิจการอาสาสมัครและภาคประชาสังคม

(๒) ศูนย์คุ้มครองคนไร้ที่พึ่งจังหวัดกำแพงเพชร สรุปผลการดำเนินโครงการภาพรวมส่งกองคุ้มครองสวัสดิภาพและเสริมสร้างคุณภาพชีวิต

### ๙. ผลการดำเนินโครงการ

๙.๑ กิจกรรมจัดเวทีคัดเลือกกลุ่มเป้าหมาย วางแผนการดำเนินงาน และการพัฒนาคุณภาพชีวิตกลุ่มเป้าหมาย ที่ถกมิติด้านความเป็นอยู่ และมิติด้านการเข้าถึงบริการภาครัฐ วันอังคารที่ ๒๓ เมษายน ๒๕๖๗ ณ ห้องประชุมองค์การบริหารส่วนตำบลไทรงาม อำเภอไทรงาม จังหวัดกำแพงเพชร

ฝ่ายสวัสดิการสงเคราะห์ ศูนย์คุ้มครองคนไร้ที่พึ่งจังหวัดกำแพงเพชร ดำเนินโครงการสร้างเสริมสวัสดิการสังคม ประจำปีงบประมาณ ๒๕๖๗ ดังนี้

- ฝ่ายสวัสดิการสงเคราะห์ ศูนย์คุ้มครองคนไร้ที่พึ่งจังหวัดกำแพงเพชร ร่วมกันพิจารณาคัดเลือกพื้นที่ดำเนินโครงการสร้างเสริมสวัสดิการสังคม ปี ๒๕๖๗ จำนวน ๑ ตำบล ตามที่ One Home พม.กำแพงเพชร มอบหมายให้รับผิดชอบการพัฒนาคุณภาพชีวิตกลุ่มเปราะบางรายครัวเรือนเป็นพื้นที่หลัก ได้แก่ อำเภอไทรงาม จังหวัดกำแพงเพชร จำนวน ๗ ตำบล จากการพิจารณาฯ พื้นที่ตำบลไทรงาม อำเภอไทรงาม จังหวัดกำแพงเพชร เป็นพื้นที่ศูนย์กลางอำเภอไทรงาม และมีผู้ประสบปัญหาทางสังคมที่เป็นกลุ่มเป้าหมายตามภารกิจของศูนย์ฯ ได้แก่ คนไร้ที่พึ่ง คนขอทาน คนเร่ร่อน และผู้ประสบปัญหาทางสังคม อยู่ในพื้นที่ดังกล่าว และมีภาคีเครือข่ายทางสังคมต่างๆ เช่น องค์การบริหารส่วนตำบลไทรงาม เทศบาลตำบลไทรงาม โรงพยาบาลตำบลไทรงาม จึงเป็นพื้นที่ใช้ในการขับเคลื่อนงานโครงการสร้างเสริมสวัสดิการสังคมปี ๒๕๖๗

- ฝ่ายสวัสดิการสงเคราะห์ ศูนย์คุ้มครองคนไร้ที่พึ่งจังหวัดกำแพงเพชร คัดเลือกกลุ่มเป้าหมายที่เป็นกลุ่มเปราะบางในระบบสมุดพกครอบครัวอิเล็กทรอนิกส์ : MSO – LOGBOOK ที่ถกมิติด้านความเป็นอยู่และมิติด้านการเข้าถึงบริการภาครัฐฯ จำนวน ๑๕๕ ครัวเรือน และร่วมกับ อพม. ที่ยกระดับเป็นผู้ช่วยนักจัดการรายกรณี CMA พิจารณาผู้ประสบปัญหาทางสังคมเพิ่มเติม ในพื้นที่ตำบลไทรงาม อำเภอไทรงาม จังหวัดกำแพงเพชร

- ฝ่ายสวัสดิการสงเคราะห์ ศูนย์คุ้มครองคนไร้ที่พึ่งจังหวัดกำแพงเพชร ร่วมกับสำนักงานส่งเสริมและสนับสนุนวิชาการ ๘ อุดรดิตถ์ และสำนักงานพัฒนาสังคมและความมั่นคงของมนุษย์จังหวัดกำแพงเพชร ดำเนินการจัดอบรมตามโครงการพัฒนาศักยภาพอาสาสมัครพัฒนาสังคมและความมั่นคงของมนุษย์ (อพม.) เพื่อยกระดับเป็นผู้ช่วยนักจัดการรายกรณี (Case Management Assistant) วันที่ ๒๒ - ๒๓ กุมภาพันธ์ ๒๕๖๗ ณ ห้องประชุมองค์การบริหารส่วนตำบลไทรงาม อำเภอไทรงาม จังหวัดกำแพงเพชร โดยมีกรบรรยายให้ความรู้หัวข้อ ดังนี้

- ๑. หลักการ บทบาท หน้าที่ การสำรวจตนเองและเรียนรู้มุมมองการทำงานของ CMA
- ๒. แนวคิดการจัดการรายกรณีในชุมชนและบทบาทผู้ช่วยจัดการรายกรณี
- ๓. กระบวนการจัดการรายกรณีในชุมชน
- ๔. การเขียน Genogram
- ๕. การเขียน Time Line
- ๖. การสื่อสาร
- ๗. ทักษะสำคัญของผู้ช่วยนักจัดการรายกรณี
  - การเยี่ยมบ้าน
  - การทำงานกับครอบครัวเปราะบางในสถานะซับซ้อน
  - การแก้ไขปัญหาเฉพาะหน้า
- ๘. การวิเคราะห์และวางแผนการช่วยเหลือผู้ประสบปัญหาทางสังคม
- ๙. จรรยาบรรณผู้ช่วยผู้จัดการรายกรณี

จากการอบรมฯ ดังกล่าว มีผู้เข้ารับการอบรมฯ ที่เป็น อพม. และขึ้นทะเบียนไว้กับกระทรวงการพัฒนาสังคมและความมั่นคงของมนุษย์ และยกระดับเป็นผู้ช่วยนักจัดการรายกรณี CMA จำนวน ๔๕ คน และเป็นผู้ผ่านการอบรมฯ จำนวน ๔๕ คน พร้อมทั้งได้รับใบประกาศนียบัตรฯ

- ฝ่ายสวัสดิการสงเคราะห์ ศูนย์คุ้มครองคนไร้ที่พึ่งจังหวัดกำแพงเพชร ดำเนินการชี้แจงวัตถุประสงค์ ชักจูงแนวทางการดำเนินโครงการสร้างเสริมสวัสดิการ ประจำปีงบประมาณ ๒๕๖๗ รายละเอียดดังนี้

**โครงการ สร้างเสริมสวัสดิการสังคม 2567**

- ต้นปี 66: จัดอบรม CM / SWOT MSO - Logbook
- ต้นปี 67: พัฒนาศักยภาพผู้ดูแลกลุ่มเป้าหมาย 100% โดยใช้ CMA, แอปพลิเคชัน



**01** **คัดเลือกพื้นที่ และกลุ่มเป้าหมาย**

- พื้นที่: ศพพ. คัดเลือกพื้นที่ที่ One Home มอบหมายให้รับผิดชอบช่วยเหลือกลุ่มเปราะบางหรือครัวเรือน จังหวัด: 1 ตำบล แอ่งทองในพื้นที่ถัด 2566
- เป้าหมาย: ศพพ. คัดเลือกฯ MSO-Logbook กับครอบครัวที่เปราะบางที่ถัด 2566 จำนวนเป็นอยู่ และมี 0 ด้านการเข้าถึงบริการภาครัฐ

**02** **สร้างผู้ช่วยนักจัดการรายกรณี (CMA)**

- กล. ร่วมกับ สว. จนร. อพม. ให้เป็นผู้ช่วยนักจัดการรายกรณี (CMA) จังหวัด ๆ ละ 45 คน ในพื้นที่ที่ ศพพ. คัดเลือกดำเนินการ 2567

**03** **วางแผนพัฒนาคุณภาพชีวิตกลุ่มเป้าหมาย**

- ศพพ. มอบหมาย จนร. ที่เปะ CM ร่วมดำเนินงานโครงการทำสิ่งที่ดีทำงาน
- ศพพ. ประสานเรื่องขึ้นต้นที่เป็นกลุ่มเป้าหมายโครงการ
- ศพพ. สร้างการรับรู้แก่ผู้นำองค์กร/ชุมชน/เผ่าหรืออำเภอภาค รัฐ เอกชน ภาคประชาสังคม CSR SE องค์การสารสนเทศฯ ประโยชน์ องค์การสวัสดิการชุมชน

**04** **พัฒนาคุณภาพชีวิตกลุ่มเป้าหมาย**

- CM, CMA, CASE และเรื่องอื่นๆ ร่วมวางแผนการพัฒนาศักยภาพชีวิต
- ศพพ. มอบหมายการที่ CMA ดำเนินโครงการฯ ตามแบบฟอร์มของ กล.ส.
- พัฒนาศักยภาพชีวิตกลุ่มเป้าหมาย (CASE) ตามตามกระบวนการพัฒนาคุณภาพชีวิต 6 ประเด็น

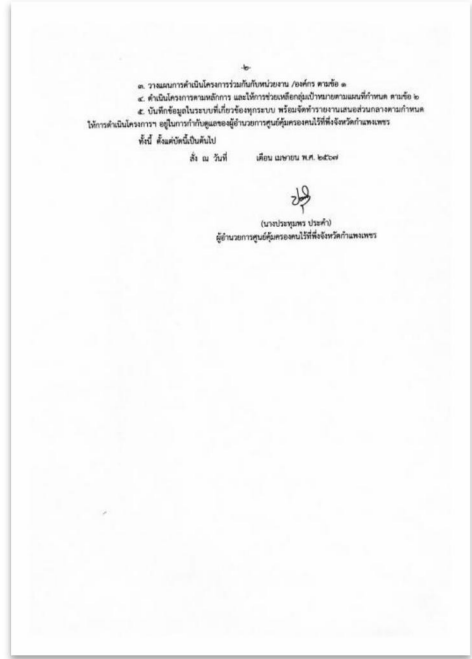
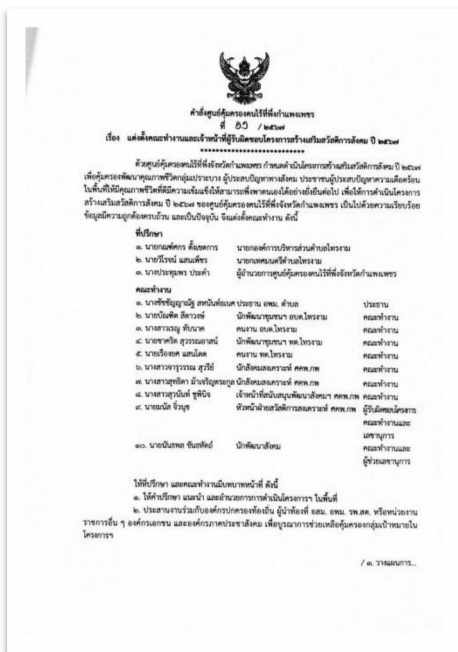
**05** **เบิกค่าตอบแทนให้กับ อพม. (CMA)**

- ศพพ. จัดรณานำเบิกค่าตอบแทนในกรณีจ่ายเป็นเงินให้อพม. (CMA) ตามวิธีการ และเอกสารที่ กล.ส. กำหนด

**06** **สรุปผล รายงานผล**

- ศพพ. สรุปผลการเบิกจ่ายค่าตอบแทน สรุปผลการดำเนินงานของ อพม. (CMA) จังหวัด
- ศพพ. สรุปผลการดำเนินงานโครงการในภาพวงส่ง กล.ส. ภายในเดือนสิงหาคม 2567

และดำเนินการแต่งตั้งคณะทำงานและเจ้าหน้าที่ผู้รับผิดชอบโครงการสร้างเสริมสวัสดิการสังคม ปี ๒๕๖๗ เพื่อคุ้มครองพัฒนาคุณภาพชีวิตกลุ่มเปราะบาง ผู้ประสบปัญหาทางสังคม ประชาชนผู้ประสบปัญหาความเดือดร้อน ในพื้นที่ให้มีคุณภาพชีวิตที่ดีมีความเข้มแข็งให้สามารถพึ่งพาตนเองได้อย่างยั่งยืนต่อไป และเพื่อให้การดำเนินโครงการสร้างเสริมสวัสดิการสังคม ปี ๒๕๖๗ ของศูนย์คุ้มครองคนไร้ที่พึ่งจังหวัดกำแพงเพชร เป็นไปด้วยความเรียบร้อย ข้อมูลมีความถูกต้องครบถ้วน และเป็นปัจจุบัน โดยคณะทำงานมีบทบาทให้คำปรึกษา แนะนำ และอำนวยความสะดวกการดำเนินโครงการฯ ในพื้นที่ รวมทั้งประสานงานร่วมกับองค์กรปกครองส่วนท้องถิ่น ผู้นำท้องที่ อสม. อพม. รพ.สต. หรือหน่วยงานราชการอื่น ๆ องค์กรเอกชน และองค์กรภาคประชาสังคม เพื่อบูรณาการช่วยเหลือคุ้มครองกลุ่มเป้าหมายในโครงการฯ และวางแผนการดำเนินโครงการร่วมกันกับหน่วยงาน /องค์กร ตลอดจนดำเนินโครงการตามหลักการ และให้การช่วยเหลือกลุ่มเป้าหมายตามแผนที่กำหนด บันทึกข้อมูลในระบบที่เกี่ยวข้องทุกระบบ พร้อมจัดทำรายงานเสนอส่วนกลางตามกำหนดให้การดำเนินโครงการฯ อยู่ในการกำกับดูแลของผู้อำนวยการศูนย์คุ้มครองคนไร้ที่พึ่งจังหวัดกำแพงเพชร



- ฝ่ายสวัสดิการสงเคราะห์ ศูนย์คุ้มครองคนไร้ที่พึ่งจังหวัดกำแพงเพชร ดำเนินการชี้แจงแนวทางการเบิกจ่ายค่าตอบแทนให้กับ อพม. ที่ได้รับการยกระดับให้เป็นผู้ช่วยนักจัดการรายกรณี CMA ดังนี้
- ตามระเบียบกระทรวงการพัฒนาศักยภาพและความมั่นคงของมนุษย์ ว่าด้วยอาสาสมัครพัฒนาสังคมและความมั่นคงของมนุษย์ พ.ศ. ๒๕๖๔ อาสาสมัครพัฒนาสังคมและความมั่นคงของมนุษย์ที่จะได้รับค่าตอบแทนอาสาสมัครพัฒนาสังคมและความมั่นคงของมนุษย์ต้องมีคุณสมบัติ (ภายใต้โครงการพัฒนาศักยภาพอาสาสมัครพัฒนาสังคมและความมั่นคงของมนุษย์ (อพม.) เพื่อยกระดับเป็นผู้ช่วยนักจัดการรายกรณี) ดังนี้
- มีบัตรประจำตัวอาสาสมัครพัฒนาสังคมและความมั่นคงของมนุษย์
- เป็นอาสาสมัครพัฒนาสังคมและความมั่นคงของมนุษย์ ที่ขึ้นทะเบียนกับกระทรวงการพัฒนาศักยภาพและความมั่นคงของมนุษย์



• ได้รับการอบรมหลักสูตร CMA (ภายใต้โครงการพัฒนาศักยภาพอาสาสมัครพัฒนาสังคมและความมั่นคงของมนุษย์ (อพม.) เพื่อยกระดับเป็นผู้ช่วยนักจัดการรายกรณี)

อพม. ที่ยกระดับเป็นผู้ช่วยนักจัดการรายกรณี CMA ต้องจัดเตรียมเอกสารหลักฐานประกอบการเบิกจ่ายค่าตอบแทน ค่าใช้จ่ายในการดำเนินงานตามระเบียบฯ การรวบรวมข้อมูลกลุ่มเป้าหมาย การประเมินปัญหาและความต้องการผู้ประสบปัญหาเบื้องต้น การเยี่ยมบ้าน การประสานส่งต่อหน่วยงานและองค์กรในพื้นที่ การให้คำปรึกษาเบื้องต้น การให้ข้อมูลการเข้าถึงสิทธิสวัสดิการ ตามกลุ่มเป้าหมาย เช่น เด็ก เยาวชน สตรีครอบครัว คนพิการ ผู้ด้อยโอกาส คนไร้ที่พึ่ง ขอทาน อย่างน้อย ๓ - ๕ รายต่อเดือนตามที่ได้รับมอบหมายให้แนบหลักฐานประกอบการเบิกจ่าย ดังนี้

- หนังสือมอบหมายภารกิจ ให้อาสาสมัครพัฒนาสังคมและความมั่นคงของมนุษย์ (อพม.)
- แบบ อพม. ๒ พร้อมรูปถ่ายหลักฐานการปฏิบัติงาน
- แบบแจ้งข้อมูลการรับเงินโอนผ่านระบบ KTB Corporate Online
- สำเนาหน้าสมุดบัญชีเงินฝากธนาคาร
- สำเนาบัตร อพม.
- สำเนาบัตรประชาชน

และดำเนินการบรรยายเกี่ยวกับแนวทางการจัดเก็บข้อมูลตามแบบการดำเนินงานของอาสาสมัครพัฒนาสังคมและความมั่นคงของมนุษย์ (แบบค่าตอบแทน อพม. ๒) ให้กับ อพม. ที่ยกระดับเป็นผู้ช่วยนักจัดการรายกรณี CMA และได้ทดลองฝึกปฏิบัติการการเขียนข้อมูลฯ ก่อนลงพื้นที่เยี่ยมบ้านครัวเรือนเปราะบางที่ตกมติด้านความเป็นอยู่ และมีมิติด้านการเข้าถึงบริการภาครัฐ ที่เป็นกลุ่มเป้าหมายในระบบ MSO-Logbook ที่ใช้ดำเนินการตามโครงการสร้างเสริมสวัสดิการสังคม ปี ๒๕๖๓ รายละเอียดตามแบบฟอร์มดังนี้

ตัวอย่าง

แบบการดำเนินงานขออาสาสมัครพัฒนาสังคมและความมั่นคงของมนุษย์

**๑. กลุ่มเป้าหมาย**

เด็กและเยาวชน  สตรีและครอบครัว  คนพิการ  ผู้สูงอายุ  คนไร้ที่พึ่ง

ขยาย  ผู้ด้อยโอกาส  ผู้หนีภัยจากทางความรุนแรง  อื่นๆ \_\_\_\_\_

**๒. ข้อมูลผู้ประสบปัญหาทางสังคม**

ชื่อ - สกุล : หงษ์ ชิงเก๋ จันทร์ อายุ : ๕3 ปี วันเดือนปีเกิด : 1/11/2509

เลขบัตรประจำตัวประชาชน : 9-11111-11111-11-1 ระดับการศึกษา (สูงสุด) : ป.4

เชื้อชาติ  ไทย  อื่น (โปรดระบุ) : \_\_\_\_\_ สัญชาติ  ไทย  อื่น (โปรดระบุ) : \_\_\_\_\_

สถานภาพ  โสด  สมรสอยู่ด้วยกัน  สมรสกันอยู่  หย่าร้าง  ไม่มีชีวิตแล้วอยู่ด้วยกัน  หย่าร้าง (ผู้ดูแลสิทธิสวัสดิการ)

ที่อยู่ (ตามทะเบียนบ้าน) : บ้านเลขที่ 111 หมู่ที่ 1 ซอยหมู่บ้าน กิ่งแก้ว

ครอบครัว/ชื่อ : \_\_\_\_\_ ถนน : \_\_\_\_\_ ตำบล/แขวง : สิงหนคร

อำเภอ/เขต : เมืองภูเก็ต จังหวัด : \_\_\_\_\_ รหัสไปรษณีย์ : 11111

ที่อยู่ปัจจุบัน :  ตรงกับทะเบียนบ้าน

ที่อยู่ปัจจุบัน (กรณีไม่ตรงกับทะเบียนบ้าน) : บ้านเลขที่ \_\_\_\_\_ หมู่ที่ \_\_\_\_\_ ตำบล/แขวง \_\_\_\_\_

ถนน : \_\_\_\_\_ ซอย/หมู่บ้าน \_\_\_\_\_ อำเภอ/แขวง \_\_\_\_\_

อำเภอ/เขต : \_\_\_\_\_ จังหวัด : \_\_\_\_\_ รหัสไปรษณีย์ \_\_\_\_\_

อาชีพ : ไร้ชีพ รายได้ เฉลี่ยต่อเดือน : 6,000 บาท ที่มาของรายได้  ด้วยตนเอง  ผู้มีเงิน

หนี้สินในระบบ : \_\_\_\_\_ บาท หนี้สินนอกระบบ : 30,000 บาท

**๓. ข้อมูลสมาชิกในครอบครัว** จำนวน : 3 คน

ลำดับ	ชื่อ - สกุล	อายุ	ความสัมพันธ์	อาชีพ	รายได้/เดือน
๑.	<u>นาง นงนุช จันทร์</u>	<u>๕5</u>	<u>สามี</u>	<u>-</u>	<u>-</u>
๒.	<u>อ.จ. กรรณ</u>	<u>9</u>	<u>พี่ชาย</u>	<u>ขับรถแท็กซี่</u>	<u>-</u>
๓.					
๔.					
๕.					

**๔. เคยได้รับการช่วยเหลือด้านต่างๆ**  
(ทุนการศึกษา/ทุนช่วยเหลือชีวิต/ช่วยเหลือในทวิภาคี/ค่าหอพักประจำวันที่พัฒนาชนและอื่นๆ)

ลำดับ	หน่วยงาน	ประเภทการช่วยเหลือ	รายละเอียด
๑.	<u>อ.จ. ส.จ. จันทร์</u>	<u>เด็กกำพร้า</u>	<u>เงิน : _____</u> <u>สิ่งของ : 30 บาท (4x20) 10%</u>
๒.			<u>เงิน : _____</u> <u>สิ่งของ : _____</u>
๓.			<u>เงิน : _____</u> <u>สิ่งของ : _____</u>

ตัวอย่าง

**๕. สภาพปัญหา ความเสี่ยงต่อปัญหา และการประเมินปัญหาเบื้องต้น** (เลือกทำกรณีมีมากกว่า ๑ ข้อ ตามสภาพปัญหา)

ด้านที่อยู่อาศัย บ้านไม่แข็งแรง รั่วซึม ไม่ใช้เครื่องปรับอากาศ

ด้านสุขภาพอนามัย (สุขภาพ) ผู้สูงอายุถูกคนเอาไว้อ่าง ขังคอกใน หลังคา ใช้วัสดุไม่ดี

ด้านการศึกษา (สุขภาพ)

ด้านการมีงานและรายได้ (สุขภาพ)

ด้านครอบครัว (สุขภาพ)

ด้านการดูแลและครอบครัว (สุขภาพ)

ด้านการเป็นผู้เลี้ยงดูจากทางสังคม (สุขภาพ)

ด้านการเข้าถึงสิทธิสวัสดิการ (สุขภาพ)

ด้านการเข้าถึงสิทธิและความเป็นธรรม (สุขภาพ)

ด้านสภาพที่อยู่อาศัย (สุขภาพ)

**๖. การได้ศึกษาและนำการให้ข้อมูลฯ ไปใช้สิทธิสวัสดิการ**

นางจันทร์จันทร์ จ.ม. น.ง. นางจันทร์จันทร์ จันทร์ จันทร์ จันทร์

**๗. ความเห็น และข้อเสนอแนะจากอาสาสมัครพัฒนาสังคมและความมั่นคงของมนุษย์**

นางจันทร์จันทร์ จ.ม. น.ง. นางจันทร์จันทร์ จันทร์ จันทร์ จันทร์

สวัสดีครับคุณลุง พี่จันทร์

**๘. การรับรองข้อมูลส่วนบุคคล**

ข้าพเจ้าขอรับรองว่าข้อมูลข้างต้นถูกต้องตรงตามความเป็นจริงทุกประการ หากข้อมูลข้างต้นไม่ถูกต้องตรงความเป็นจริง ข้าพเจ้าขอคืนข้อมูลให้ระดับสวัสดิการและประโยชน์ฯ และยินยอมให้เปิดเผยข้อมูลข่าวสารเพื่อประโยชน์การพัฒนาคุณภาพชีวิตของข้าพเจ้าและครอบครัว

ลงชื่อ : จ.ม. น.ง. ลงชื่อ : (นางจันทร์จันทร์ จันทร์จันทร์)

วันที่ : ๑๙/๓/๒๕๖๓ วันที่ : ๑๙/๓/๒๕๖๓

ตำแหน่ง : ผู้อำนวยการศูนย์ฯ ตำแหน่ง : อาสาสมัครพัฒนาสังคมและความมั่นคงของมนุษย์

วันที่ : ๑๙/๓/๒๕๖๓ วันที่ : ๑๙/๓/๒๕๖๓

ลงชื่อ : (นางจันทร์จันทร์ จันทร์จันทร์)

ตำแหน่ง : อาสาสมัครพัฒนาสังคมและความมั่นคงของมนุษย์

วันที่ : ๑๙/๓/๒๕๖๓ วันที่ : ๑๙/๓/๒๕๖๓

แบบการดำเนินงานขออาสาสมัครพัฒนาสังคมและความมั่นคงของมนุษย์ ฉบับแก้ไข ๒๕๖๓

- ฝ่ายสวัสดิการสงเคราะห์ ศูนย์คุ้มครองคนไร้ที่พึ่งจังหวัดกำแพงเพชร ดำเนินการชี้แจงแนวทางให้ความช่วยเหลือผู้ประสบปัญหาทางสังคมตามกระบวนการสังคมสงเคราะห์ และแนวทางการลงพื้นที่เยี่ยมบ้านและสอบข้อเท็จจริงผู้ประสบปัญหาทางสังคม โดยฝึกปฏิบัติการฯ การเขียนข้อมูลสภาพปัญหาและวิเคราะห์สภาพปัญหาและความต้องการ ตามแบบคำขอรับการช่วยเหลือผู้ประสบปัญหาทางสังคม กระทรวงการพัฒนาสังคมและความมั่นคงของมนุษย์



- ฝ่ายสวัสดิการสงเคราะห์ ศูนย์คุ้มครองคนไร้ที่พึ่งจังหวัดกำแพงเพชร ร่วมกันหารือและคัดเลือกกลุ่มเป้าหมาย วางแผนการดำเนินงาน และการพัฒนาคุณภาพชีวิตกลุ่มเป้าหมายในพื้นที่ตำบลไทรงาม อำเภอไทรงาม จังหวัดกำแพงเพชร ในมิติที่เกี่ยวข้องของ พม. มิติด้านความเป็นอยู่ และมิติด้านการเข้าถึงบริการภาครัฐ พร้อมทั้งมอบหมายครีวเรือนประาะบางให้ อพม. ที่ได้รับการยกระดับให้เป็นผู้ช่วยนักจัดการรายกรณี CMA ดำเนินการขับเคลื่อนงานในพื้นที่ฯ จำนวน ๔๔ คน โดย อพม. ที่ยกระดับเป็นผู้ช่วยนักจัดการรายกรณี CMA จะรับผิดชอบครีวเรือนประาะบาง จำนวน ๕ คน และให้ อพม. แต่ละคนดำเนินการคัดเลือกครีวเรือนประาะบาง จำนวน ๑ คน มอบสมุดพกครอบครัวประจำบ้าน เพื่อบันทึกข้อมูลการช่วยเหลือผู้ประสบปัญหาทางสังคมจากหน่วยงานต่างๆ ที่ลงพื้นที่มาให้การช่วยเหลือฯ





## ๙.๒ กิจกรรมลงพื้นที่ ติดตามผลการดำเนินงานโครงการสร้างเสริมสวัสดิการสังคม ปี ๒๕๖๗ ครั้งที่ ๑

- ฝ่ายสวัสดิการสงเคราะห์ ลงพื้นที่ติดตามผลการดำเนินโครงการสร้างเสริมสวัสดิการสังคม ปี ๒๕๖๗ เพื่อทบทวนข้อมูลกลุ่มเป้าหมายในการวิเคราะห์ปัญหาในพื้นที่ตำบลไทรงาม อำเภอไทรงาม จังหวัดกำแพงเพชร พร้อมทั้งมอบหมายภารกิจครั้งที่ ๒ ให้กับ CMA ดำเนินการฯ ต่อไป ในวันที่ ๒๐ พฤษภาคม ๒๕๖๗ และวันที่ ๒๔ พฤษภาคม ๒๕๖๗ ณ ห้องประชุมองค์การบริหารส่วนตำบลไทรงาม อำเภอไทรงาม จังหวัดกำแพงเพชร



## โครงการวันต้นไม้ประจำปีของชาติ ปลูกต้นไม้ - ปลูกจิตสำนึก

ศูนย์คุ้มครองคนไร้ที่พึ่งจังหวัดกำแพงเพชร ได้ดำเนินโครงการโครงการวันต้นไม้ประจำปีของชาติปลูกต้นไม้ - ปลูกจิตสำนึก โดยหน่วยงาน One Home จังหวัดกำแพงเพชร รับพันธุ์กล้าไม้ ไปปลูกในพื้นที่หน่วยงานฯ ที่อยู่อาศัยของอาสาสมัครพัฒนาสังคมและความมั่นคงของมนุษย์ (อพม.) และประชาชนทั่วไป จำนวน ๕,๓๐๐ ต้นและได้ดำเนินกิจกรรมปลูกต้นไม้ ร่วมกับ ทีม One Home จังหวัดกำแพงเพชร อาสาสมัครพัฒนาสังคมและความมั่นคงของมนุษย์ (อพม.) หน่วยงานราชการในพื้นที่ตำบลนิคมทุ่งโพธิ์ทะเล และประชาชนจิตอาสาทั่วไป ณ บริเวณพื้นที่นิคมสร้างตนเองทุ่งโพธิ์ทะเลจังหวัดกำแพงเพชร โดยมีนางสาววิมลรัตน์ รัชชกุล พัฒนาสังคมและความมั่นคงของมนุษย์จังหวัดกำแพงเพชร เป็นประธานในพิธีเปิดโครงการ







### กิจกรรมจัดระเบียบคนไร้ที่พึ่งและขอทานประจำปีงบประมาณ พ.ศ. ๒๕๖๗

ศูนย์คุ้มครองคนไร้ที่พึ่งจังหวัดกำแพงเพชร มีการลงพื้นที่จัดระเบียบคนไร้ที่พึ่งและขอทาน โดยมีแผนการดำเนินงานลงพื้นที่ อย่างน้อยเดือนละ ๑ ครั้ง โดยบูรณาการร่วมกับทีม one home จังหวัดกำแพงเพชร อาสาสมัครพัฒนาสังคมและความมั่นคงของมนุษย์ (อพม.) องค์กรปกครองส่วนท้องถิ่น จังหวัด ตำรวจ ทหาร สาธารณสุขจังหวัด โรงพยาบาล และภาคีเครือข่ายอื่นๆที่เกี่ยวข้อง ในการรณรงค์ประชาสัมพันธ์จัดระเบียบคนไร้ที่พึ่งและขอทานรับแจ้งและประสานหน่วยงานหากพบเห็นกลุ่มเป้าหมาย เป็นภาคีเครือข่ายในการร่วมป้องกันและเฝ้าระวังไม่ให้ผู้ที่ตกอยู่ในสภาวะยากลำบากเข้าสู่การเป็นคนไร้ที่พึ่ง และคนขอทาน ตลอดจนเสริมสร้างทัศนคติที่ถูกต้องต่อกลุ่มเป้าหมายคนไร้ที่พึ่ง ผู้ทำการขอทาน และผู้แสดงความสามารถ





ลงพื้นที่จัดระเบียบคนไร้ที่พึ่งและขอทาน ประจำเดือน ตุลาคม ๒๕๖๖  
ณ งานประเพณีสารทไทยกล้วยไข่และของดีเมืองกำแพง ประจำปี ๒๕๖๖  
ณ บริเวณลานโพธิ์ ตำบลในเมือง อำเภอเมือง จังหวัดกำแพงเพชร



ลงพื้นที่จัดระเบียบคนไร้ที่พึ่งและขอทาน ประจำเดือน พฤศจิกายน ๒๕๖๖  
ณ งานประเพณีลอยกระทง ประจำปี ๒๕๖๖ บริเวณริมแม่น้ำปิงตำบลในเมือง อำเภอเมือง จังหวัดกำแพงเพชร



ลงพื้นที่จัดระเบียบคนไร้ที่พึ่งและขอทาน ประจำเดือน กุมภาพันธ์ ๒๕๖๗  
งานประเพณี นพพระ-เล่นเพลง ตำบลในเมือง อำเภอเมือง จังหวัดกำแพงเพชร



ลงพื้นที่จัดระเบียบคนไร้ที่พึ่งและขอทาน ประจำเดือน มีนาคม ๒๕๖๗  
งานประเพณี นพพระ-เล่นเพลง ตำบลในเมือง อำเภอเมือง จังหวัดกำแพงเพชร





ลงพื้นที่จัดระเบียบคนไร้ที่พึ่งและขอทาน ประจำเดือน พฤษภาคม ๒๕๖๗  
ณ ตลาดนัดท่ามะเขือ ตำบลท่ามะเขือ อำเภอคลองขลุง จังหวัดกำแพงเพชร



ลงพื้นที่จัดระเบียบคนไร้ที่พึ่งและขอทาน ประจำเดือน มิถุนายน ๒๕๖๗  
ณ ตลาดไนท์ พลาซ่า ริมแม่น้ำปิง ตำบลในเมือง อำเภอเมือง จังหวัดกำแพงเพชร



ลงพื้นที่จัดระเบียบคนไร้ที่พึ่งและขอทาน ประจำเดือน กันยายน ๒๕๖๗  
ณ งานประเพณีสารทไทยกล้วยไข่และของดีเมืองกำแพง ประจำปี ๒๕๖๗  
ตำบลในเมือง อำเภอเมือง จังหวัดกำแพงเพชร

### กิจกรรมจุดประสานงานปฏิบัติการไม่ทิ้งใครไว้ข้างหลัง “ปึกหมุดจุดประสานงานคนไร้บ้าน” ประจำปีงบประมาณ พ.ศ. ๒๕๖๗

ศูนย์คุ้มครองคนไร้ที่พึ่งจังหวัดกำแพงเพชร ได้ดำเนินกิจกรรมจุดประสานงานปฏิบัติการไม่ทิ้งใครไว้ข้างหลัง “ปึกหมุดจุดประสานงานคนไร้บ้าน” ประจำปีงบประมาณ พ.ศ.๒๕๖๗ โดยขับเคลื่อนงานตามพระราชบัญญัติการคุ้มครองคนไร้ที่พึ่ง พ.ศ. ๒๕๕๗ และพระราชบัญญัติควบคุมการขอทาน พ.ศ. ๒๕๕๙ โดยบูรณาการร่วมกับโครงการให้บริการโดยสถานีสวัสดิการ ในการออกหน่วยเคลื่อนที่ให้บริการเดือนละ ๑ ครั้ง ในการลงพื้นที่รับเรื่อง รับแจ้งปัญหา แนะนำสิทธิและสวัสดิการแก่กลุ่มเป้าหมายและประชาชนทั่วไป ตลอดจนจนมีการสำรวจติดตาม สภาพปัญหาคนเร่ร่อน ไร้ที่พึ่ง ผู้ทำกรขอทาน ให้การช่วยเหลือตามสภาพปัญหา รวมทั้งบำบัดฟื้นฟูเบื้องต้น ภายใต้การมีส่วนร่วมของครอบครัวและชุมชน  
หน่วยงานได้ลงพื้นที่ให้บริการ จำนวน ๗ ครั้งมีผู้ใช้บริการ จำนวน ๑๘ ราย





ปักหมุดจุดประสานงานคนไร้บ้าน ประจำเดือน พฤศจิกายน ๒๕๖๖  
ณ จังหวัดเคลื่อนที่ วัดโพธิ์พัฒนา ตำบลคณสี อำเภอมือง จังหวัดกำแพงเพชร



ปักหมุดจุดประสานงานคนไร้บ้าน ประจำเดือน มีนาคม ๒๕๖๗  
ณ วัดหนองลกหิรัญญาราม ตำบลหนองแม่แตง อำเภอลำราง จังหวัดกำแพงเพชร



ปักหมุดจุดประสานงานคนไร้บ้าน ประจำเดือน พฤษภาคม ๒๕๖๗  
ณ โรงเรียนเพชรมงคล ตำบลปางตาไว อำเภอบางศิลาทอง จังหวัดกำแพงเพชร



ปักหมุดจุดประสานงานคนไร้บ้าน ประจำเดือน มิถุนายน ๒๕๖๗  
ณ สถานีขนส่งผู้โดยสารจังหวัดกำแพงเพชร ตำบลในเมือง อำเภอมือง จังหวัดกำแพงเพชร







ปักหมุดจุดประสานงานคนไร้บ้าน ประจำเดือน กรกฎาคม ๒๕๖๕  
ณ สวนสุขภาพเฉลิมพระเกียรติ (ริมปิง) ตำบลในเมือง อำเภอเมือง จังหวัดกำแพงเพชร



ปักหมุดจุดประสานงานคนไร้บ้าน ประจำเดือน สิงหาคม ๒๕๖๕  
ณ ตลาดนัดไทยพิทักษ์ ตำบลสกบาตร อำเภอชาณุวรลักษบุรี จังหวัดกำแพงเพชร

## โครงการ “สถานประกอบการเพื่อคนไร้ที่พึ่ง ๔ ภาค”

โดย ศูนย์คุ้มครองคนไร้ที่พึ่งจังหวัดกำแพงเพชร

### ๑. หลักการและเหตุผล

กระทรวงการพัฒนาสังคมและความมั่นคงของมนุษย์ ดำเนินการตามนโยบายรัฐบาลที่มุ่งเน้นขจัดความยากจนข้ามรุ่น ลดการให้ความช่วยเหลือเฉพาะหน้า มีเป้าหมายให้ความช่วยเหลือกลุ่มเปราะบางอย่างยั่งยืน ภายใต้แนวคิดไม่ทิ้งใครไว้ข้างหลัง “สร้างงาน สร้างอาชีพ สร้างรายได้” โดยกำหนดแผนปฏิบัติการและโครงการสำคัญระดับกระทรวงและกรม ในการเสริมพลัง สร้างโอกาส พัฒนาคนทุกช่วงวัย เพื่อให้คุณภาพชีวิตที่ดีพร้อมได้รับสวัสดิการอย่างทั่วถึง

กรมพัฒนาสังคมและสวัสดิการ โดยกองคุ้มครองสวัสดิภาพและเสริมสร้างคุณภาพชีวิต เป็นหน่วยงานที่มีภารกิจในการคุ้มครองคนไร้ที่พึ่ง ตามพระราชบัญญัติการคุ้มครองคนไร้ที่พึ่ง พ.ศ.๒๕๕๗ คุ้มครอง พัฒนาคุณภาพชีวิตกลุ่มเป้าหมาย โดยการฟื้นฟูสุขภาพะทั้งทางด้านร่างกายและจิตใจ จัดสวัสดิการสังคม ส่งเสริมด้านทักษะอาชีพ ฝึกสอนตามความถนัดของแต่ละบุคคลจากครูฝึกอาชีพ นอกจากนี้ยังบูรณาการร่วมกับภาคีเครือข่าย มุ่งเน้นด้านทักษะการใช้ชีวิตและทดลองให้ผู้ใช้บริการใช้ชีวิตตามปกติ เพื่อเป็นการเรียนรู้ ให้พร้อมก้าวคืนสู่สังคม จากสถานการณ์การรับดูแลผู้ป่วยจิตเวชที่สิ้นสุดการรักษาพยาบาล และไม่มีผู้รับดูแลตามพระราชบัญญัติสุขภาพจิตแห่งชาติ พ.ศ.๒๕๕๑ ซึ่งแก้ไขเพิ่มเติม (ฉบับที่ ๒) พ.ศ.๒๕๖๒ ทำให้ผู้ใช้บริการในสถานคุ้มครองคนไร้ที่พึ่งส่วนใหญ่เป็นผู้ป่วยที่มีอาการทางจิต กองคุ้มครองสวัสดิภาพและเสริมสร้างคุณภาพชีวิต ได้ดำเนินการบันทึกความร่วมมือกับ กรมสุขภาพจิต เพื่อฟื้นฟูศักยภาพผู้ใช้บริการให้มีความพร้อมทั้งด้านกายและใจก่อนเข้ารับการฝึกทักษะอาชีพในระยะต่อไป

โครงการ “สถานประกอบการเพื่อคนไร้ที่พึ่ง ๔ ภาค” ได้ขับเคลื่อนการดำเนินงานมาตั้งแต่ปีงบประมาณ ๒๕๖๕ มุ่งเน้นการจับคู่กับภาคีเครือข่ายสถานประกอบการร่วมขับเคลื่อนการจ้างงานผู้ใช้บริการในศูนย์คุ้มครองคนไร้ที่พึ่ง ที่พร้อมรับผู้ใช้บริการเข้าทำงาน ซึ่งถือเป็นจุดเริ่มต้นในการตั้งหลักชีวิต สร้างคุณค่าให้สามารถกลับมาใช้ชีวิตในสังคมการดำเนินงานโครงการ “สถานประกอบการเพื่อคนไร้ที่พึ่ง ๔ ภาค” เป็นไปด้วยความต่อเนื่องมีประสิทธิภาพและมีประโยชน์กับผู้ใช้บริการ ศูนย์คุ้มครองคนไร้ที่พึ่งจังหวัดกำแพงเพชร จึงจำเป็นต้องขับเคลื่อนการดำเนินโครงการ “สถานประกอบการเพื่อคนไร้ที่พึ่ง ๔ ภาค” เพื่อสนับสนุนการพัฒนาศักยภาพกลุ่มเปราะบางให้ได้รับการฟื้นฟู ฝึกทักษะอาชีพและเตรียมความพร้อมก่อนเข้าทำงาน มุ่งเน้นให้ผู้ใช้บริการรับผิดชอบต่อตนเอง เรียนรู้ที่จะอยู่ร่วมกับส่วนรวม ให้รู้จักคุณค่าในตนเอง มีอาชีพ มีที่อยู่อาศัย นำไปสู่การดำรงชีพได้ด้วยตนเองในระยะยาวต่อไป

### ๒. วัตถุประสงค์

๒.๑ เพื่อให้การสนับสนุน ส่งเสริม ให้กลุ่มเป้าหมาย มีอาชีพ รายได้ และพึ่งพาตนเองได้ต่อไป

๒.๒ เพื่อให้หน่วยงานบูรณาการสถานประกอบการเครือข่ายในการส่งผู้ใช้บริการของหน่วยงานไปทำงาน

### ๓. กลุ่มเป้าหมาย

ประกอบด้วย

๓.๑ ผู้ใช้บริการภายใน/ภายนอกของศูนย์คุ้มครองคนไร้ที่พึ่งจังหวัดกำแพงเพชร

- ๓.๒ สถานประกอบการที่เป็นภาคีเครือข่าย
- ๓.๓ เจ้าหน้าที่ One home พม.กำแพงเพชร
- ๓.๔ อาสาสมัครพัฒนาสังคมและความมั่นคงของมนุษย์
- ๓.๕ สถานประกอบการภาคเอกชน
- ๓.๖ เครือข่ายภาครัฐ

#### ๔. ระยะเวลาและพื้นที่ดำเนินการ

ตั้งแต่เดือนมิถุนายน – กันยายน ๒๕๖๗ ในพื้นที่จังหวัดกำแพงเพชร

#### ๕. ขั้นตอนและวิธีการดำเนินงาน

๕.๑ โครงการ “สถานประกอบการเพื่อคนไร้ที่พึ่ง ๔ ภาค” มีวิธีการ ประกอบด้วย ๓ ขั้นตอน ได้แก่ ขั้นเตรียมการ

- ๑) การประสานความร่วมมือการทำงานในพื้นที่
- ๒) การบูรณาการการทำงานร่วมกันกับภาคีเครือข่ายทั้งหน่วยงานภาครัฐ ภาคเอกชน ภาคประชาสังคม และประชาชน
- ๓) การชี้แจงสร้างความเข้าใจโครงการฯ ร่วมกันทุกหน่วยงานในสังกัดกองคุ้มครองสวัสดิภาพและเสริมสร้างคุณภาพชีวิต เพื่อสร้างความเข้าใจให้แก่ผู้ที่เกี่ยวข้อง

##### ขั้นดำเนินการ

- ๑) จัดประชุมภาคีเครือข่าย เพื่อร่วมกันแก้ไขปัญหา หรือการพัฒนาข้อเสนอเชิงนโยบายเกี่ยวกับการพัฒนาคุณภาพชีวิตกลุ่มเปราะบางรายครัวเรือน ภายใต้แนวคิด “No One Left Behind”
- ๒) บูรณาการการทำงานร่วมกับภาคีเครือข่าย เพื่อร่วมกันพัฒนาคุณภาพชีวิตผู้ใช้บริการมีงานทำ และมีรายได้ รวมถึงเข้าถึงบริการสวัสดิการสังคมทั่วไป
- ๓) ประเมินความพร้อมของผู้ใช้บริการทั้งภายนอกและภายใน ตามกระบวนการสหวิชาชีพ
- ๔) เตรียมความพร้อมผู้ใช้บริการในหน่วยงาน ฝึกทักษะด้านอาชีพตามความถนัดของแต่ละบุคคล เพื่อให้ผู้ใช้บริการมีทักษะอาชีพพร้อมทำงาน

##### ขั้นติดตามประเมินผล

- ๑) การประเมินผลโครงการ พิจารณาจากเป้าหมาย ผลผลิต ให้เป็นไปตามเกณฑ์ที่กำหนด
- ๒) การติดตามผลสัมฤทธิ์ของโครงการ โดยการติดตามจากการสอบถามและให้ข้อเสนอแนะจากหน่วยงาน และการถอดบทเรียนเพื่อนำผลและข้อเสนอแนะมาพิจารณาปรับปรุงการดำเนินงานโครงการต่อไป

#### ๕.๒ วิธีการดำเนินงาน

- กิจกรรมที่ ๑ เวทีจุดประกาย ขยายความคิด และแสวงหาช่องทางสร้างอาชีพให้แก่คนไร้ที่พึ่ง ผู้เข้าร่วมเวที จำนวน ๘๐ คน
- กิจกรรมที่ ๒ ความต้องการลักษณะสำคัญของนายจ้าง

#### ๖. งบประมาณ

งบประมาณรายจ่ายประจำปีงบประมาณ พ.ศ. ๒๕๖๗ ยุทธศาสตร์ด้านการสร้างโอกาสและความเสมอภาคทางสังคม แผนงานยุทธศาสตร์สร้างหลักประกันทางสังคม โครงการสวัสดิการลดความเหลื่อมล้ำ กิจกรรมหลักส่งเสริมคุณภาพชีวิตคนไร้ที่พึ่งและผู้ประสบปัญหาทางสังคม กิจกรรมย่อย สถานประกอบการเพื่อคนไร้ที่พึ่ง ๔ ภาค งบดำเนินงาน ค่าตอบแทน ใช้สอยและวัสดุ จำนวนเงิน ๙๐,๐๐๐.- บาท (เก้าหมื่นบาทถ้วน)



**๗. ผู้รับผิดชอบโครงการ**

ศูนย์คุ้มครองคนไร้ที่พึ่งจังหวัดกำแพงเพชร

**๘. ผลผลิต ผลลัพธ์ของโครงการ**

๘.๑ ผลผลิต ร้อยละ ๘๐ ของผู้ใช้บริการที่เข้าร่วมโครงการ สามารถมีอาชีพ มีรายได้ที่เหมาะสม

๘.๒ ผลลัพธ์

๑) กลุ่มเป้าหมายได้มีงานทำ สามารถทำงานได้ตรงตามขอบเขตงาน

๒) เครือข่ายสถานประกอบการเข้ามามีส่วนร่วมในการจ้างงานคนไร้ที่พึ่ง และมีความพึง

พอใจในการจ้างงาน

**๙. ผลที่คาดว่าจะได้รับ**

๙.๑ ผู้ใช้บริการของศูนย์คุ้มครองคนไร้ที่พึ่งจังหวัดกำแพงเพชร ได้รับการสนับสนุน ส่งเสริมให้มีอาชีพ มีรายได้ และพึ่งพาตนเองได้

๙.๒ เกิดการบูรณาการระหว่างหน่วยงานและสถานประกอบการที่เป็นเครือข่าย ในการส่งผู้ใช้บริการไปทำงาน



จัดกิจกรรม “คาราวาน จิตอาสา พระราชทาน กระทรวง พม. ภายใต้โครงการ “พม.ร้อยดวงใจ จิตอาสา เพื่อประชาชน เฉลิมพระเกียรติพระบาทสมเด็จพระเจ้าอยู่หัว” เนื่องในโอกาสพระราชทานพระราชพิธีมหามงคลเฉลิมพระชนมพรรษา ๖ รอบ ๒๘ กรกฎาคม ๒๕๖๗

ศูนย์คุ้มครองคนไร้ที่พึ่งร่วมจัดกิจกรรมจัดกิจกรรม “คาราวาน จิตอาสา พระราชทาน กระทรวง พม. ภายใต้โครงการ “พม.ร้อยดวงใจ จิตอาสาเพื่อประชาชน เฉลิมพระเกียรติพระบาทสมเด็จพระเจ้าอยู่หัว” เนื่องในโอกาสพระราชทานพระราชพิธีมหามงคลเฉลิมพระชนมพรรษา ๖ รอบ ๒๘ กรกฎาคม ๒๕๖๗ และลงพื้นที่หัดสามช่วยเหลือสงเคราะห์ แก่ประชาชนกลุ่มเปราะบางตามภารกิจกระทรวง พม. จำนวน ๒ ราย ในพื้นที่ ม.๗ และ ม.๘ ตำบลไทรงาม อำเภอไทรงาม จังหวัดกำแพงเพชร





## โครงการ Happy Workplace (หน่วยงานสร้างสุข)

ศูนย์คุ้มครองคนไร้ที่พึ่งจังหวัดกำแพงเพชร ได้ดำเนินการจัดกิจกรรม Happy Workplace เพื่อส่งเสริมให้บุคลากรในหน่วยงานได้มีกิจกรรมที่ผ่อนคลายความเครียดจากการปฏิบัติงาน ร่วมทำกิจกรรมร่วมกัน เพื่อให้เกิดความสามัคคีภายในหน่วยงาน



## ปัญหา/อุปสรรค

๑. อาคารสำนักงานหลังใหม่ ยังขาดเรื่อนนอนสำหรับผู้ให้บริการ ขาดรั้ว ขาดโรงจอดรถยนต์ ขาดอาคารเก็บวัสดุ และขาดป้ายชื่อสำนักงาน
๒. ด้านผู้ให้บริการ (ในกลุ่มคนขอทาน) ขาดแรงจูงใจในการพัฒนาตนเอง
๓. กลุ่มของคนไร้ที่พึ่ง ส่วนใหญ่เป็นผู้สูงอายุ มีปัญหาด้านสุขภาพ ป่วยติดเตียง และมีอาการทางจิตเวช
๔. ด้านหน่วยงาน ต้องสร้างความรู้ความเข้าใจในการทำงานร่วมกันแบบทีมสหวิชาชีพ และทีม One home
๕. ด้านครอบครัว และชุมชน หลายกรณีพบว่าครอบครัว ญาติ ปฏิเสธในการอยู่ร่วมกับผู้ให้บริการ โดยเฉพาะอย่างยิ่ง กรณีที่มีอาการทางจิตเวช
๖. การประสานส่งต่อระหว่างหน่วยงานทั้งภายในและภายนอก
๗. ด้านบุคลากรของหน่วยงาน ที่ไม่เพียงพอต่อภาระงานที่ได้รับ



# ภาคผนวก

**พม.กำแพงเพชร**  
ศูนย์คุ้มครองคนไร้ที่พึ่งจังหวัดกำแพงเพชร  
KAMPHAENG PHET PROTECTION CENTER FOR THE DESTITUTE.  
รายงานผลการปฏิบัติงานกิจกรรม ประจำวันที่ 4 ตุลาคม 2566



นางประทุมพร ประคำ ผู้อำนวยการศูนย์คุ้มครองคนไร้ที่พึ่งจังหวัดกำแพงเพชร มอบหมายให้เจ้าหน้าที่ฝ่ายสวัสดิการสงเคราะห์ ร่วมกับเทศบาลเมืองปางมะค่า และผู้นำชุมชน ลงพื้นที่เยี่ยมบ้านและสอบข้อเท็จจริงครอบครัวผู้ประสบปัญหาทางสังคม ที่เข้ารับการคุ้มครอง ในศูนย์คุ้มครองคนไร้ที่พึ่งจังหวัดกำแพงเพชร เพื่อสืบหาญาติ ประเมินความพร้อมครอบครัวและ วางแผนช่วยเหลือตามกระบวนการต่อไป ณ ตำบลปางมะค่า อำเภอขาณุวรลักษบุรี จังหวัดกำแพงเพชร



นางประทุมพร ประคำ ผู้อำนวยการศูนย์คุ้มครองคนไร้ที่พึ่งจังหวัดกำแพงเพชร มอบหมายให้เจ้าหน้าที่ฝ่ายสวัสดิการสงเคราะห์ ร่วมกับเทศบาลเมืองปางมะค่า และผู้นำชุมชน ลงพื้นที่เยี่ยมบ้านและสอบข้อเท็จจริงครอบครัวผู้ประสบปัญหาทางสังคม ที่เข้ารับการคุ้มครอง ในศูนย์คุ้มครองคนไร้ที่พึ่งจังหวัดกำแพงเพชร เพื่อสืบหาญาติ ประเมินความพร้อมครอบครัวและ วางแผนช่วยเหลือตามกระบวนการต่อไป ณ ตำบลปางมะค่า อำเภอขาณุวรลักษบุรี จังหวัดกำแพงเพชร

โทรศัพท์ 055-868713 E-MAIL : KPP.PROTECTION.CENTER@GMAIL.COM  
กรมพัฒนาสังคมและสวัสดิการ กระทรวงการพัฒนาสังคมและความมั่นคงของมนุษย์

**พม.กำแพงเพชร**  
ศูนย์คุ้มครองคนไร้ที่พึ่งจังหวัดกำแพงเพชร  
KAMPHAENG PHET PROTECTION CENTER FOR THE DESTITUTE.  
รายงานผลการปฏิบัติงานกิจกรรม ประจำวันที่ 5 ตุลาคม 2566



**ลงพื้นที่สอบข้อเท็จจริงชายไร้ที่พึ่ง**

นางประทุมพร ประคำ ผู้อำนวยการศูนย์คุ้มครองคนไร้ที่พึ่งจังหวัดกำแพงเพชร มอบหมายให้เจ้าหน้าที่ ลงพื้นที่สอบข้อเท็จจริง กรณี ศูนย์ฯ ได้รับรับแจ้ง พบชายคนไร้ที่พึ่งอาศัยหลบนอนในพื้นที่สาธารณะ เพื่อลงพื้นที่สอบข้อเท็จจริงและวางแผนช่วยเหลือตามกระบวนการต่อไป ณ บริเวณตลาด ศูนย์การค้ากำแพงเพชร ตำบลโนนเขี้ยว ตำบลเขี้ยว จังหวัดกำแพงเพชร

โทรศัพท์ 055-868713 E-MAIL : KPP.PROTECTION.CENTER@GMAIL.COM  
กรมพัฒนาสังคมและสวัสดิการ กระทรวงการพัฒนาสังคมและความมั่นคงของมนุษย์

**พม.กำแพงเพชร**  
ศูนย์คุ้มครองคนไร้ที่พึ่งจังหวัดกำแพงเพชร  
KAMPHAENG PHET PROTECTION CENTER FOR THE DESTITUTE.  
รายงานผลการปฏิบัติงานกิจกรรม ประจำวันที่ 13 พฤศจิกายน 2566



**ส่งตัวผู้ใช้บริการทดลองอยู่กับครอบครัว**



นางประทุมพร ประคำ ผู้อำนวยการศูนย์คุ้มครองคนไร้ที่พึ่งจังหวัดกำแพงเพชร มอบหมายให้เจ้าหน้าที่ ร่วมกับสถานคุ้มครองคนไร้ที่พึ่งวังทอง จังหวัดพิษณุโลก ลงพื้นที่ส่งตัวผู้ใช้บริการทดลองอยู่กับครอบครัว พร้อมทั้งวางแผนในการติดตามให้ความช่วยเหลือตามกระบวนการต่อไป ณ ตำบลโกสุมพิ อำเภอกอสนีพินคร จังหวัดกำแพงเพชร

โทรศัพท์ 055-868713 E-MAIL : KPP.PROTECTION.CENTER@GMAIL.COM  
กรมพัฒนาสังคมและสวัสดิการ กระทรวงการพัฒนาสังคมและความมั่นคงของมนุษย์

**พม.กำแพงเพชร**  
ศูนย์คุ้มครองคนไร้ที่พึ่งจังหวัดกำแพงเพชร  
KAMPHAENG PHET PROTECTION CENTER FOR THE DESTITUTE.  
รายงานผลการปฏิบัติงานกิจกรรม ประจำวันที่ 19 ธันวาคม 2566

**ลงพื้นที่สอบข้อเท็จจริงชายเร่ร่อน**



นางประทุมพร ประคำ ผู้อำนวยการศูนย์คุ้มครองคนไร้ที่พึ่งจังหวัดกำแพงเพชร มอบหมายให้เจ้าหน้าที่ ลงพื้นที่สอบข้อเท็จจริง กรณี ได้รับการประสานผ่านเพจ Facebook หน่วยงาน ขอความช่วยเหลือชายเร่ร่อน ไม่ทราบชื่อ อาศัยอยู่บริเวณศาลาริมทาง เพื่อลงพื้นที่สอบข้อเท็จจริงและ ให้ความช่วยเหลือตามกระบวนการต่อไป ณ ตำบลล้ามรงค์ อำเภอเมือง จังหวัดกำแพงเพชร

โทรศัพท์ 055-868713 E-MAIL : KPP.PROTECTION.CENTER@GMAIL.COM  
กรมพัฒนาสังคมและสวัสดิการ กระทรวงการพัฒนาสังคมและความมั่นคงของมนุษย์



**พม.กำแพงเพชร**  
ศูนย์คุ้มครองคนไร้ที่พึ่งจังหวัดกำแพงเพชร  
KAMPHAENG PHET PROTECTION CENTER FOR THE DESTITUTE.  
รายงานผลการปฏิบัติงานกิจกรรม ประจำวันที่ 5 มกราคม 2567



**ลงพื้นที่สอบข้อเท็จจริง คนเร่ร่อน ที่อาศัยอยู่บริเวณพื้นที่สาธารณะ**



นางประทุมพร ประคำ ผู้อำนวยการศูนย์คุ้มครองคนไร้ที่พึ่งจังหวัดกำแพงเพชร มอบหมายให้เจ้าหน้าที่ ลงพื้นที่สอบข้อเท็จจริง คนเร่ร่อน ได้รับการประสานจากศูนย์ช่วยเหลือสังคม สายด่วน 1300 รับแจ้ง พบคนเร่ร่อน อาศัยอยู่บริเวณพื้นที่สาธารณะ จำนวน 2 ราย เพื่อลงพื้นที่สอบข้อเท็จจริงและให้ความช่วยเหลือตามกระบวนการต่อไป ณ บริเวณศาลาริมทาง ตำบลชาวนาวรลิกษบุรี อำเภอชาวนาวรลิกษบุรี และ บริเวณตลาดศูนย์การค้ากำแพงเพชร ตำบลในเมือง อำเภอเมือง จังหวัดกำแพงเพชร

โทรศัพท์ 055-868713 E-MAIL : KPP.PROTECTION.CENTER@GMAIL.COM  
กรมพัฒนาสังคมและสวัสดิการ กระทรวงการพัฒนาสังคมและความมั่นคงของมนุษย์

**พม.กำแพงเพชร**  
ศูนย์คุ้มครองคนไร้ที่พึ่งจังหวัดกำแพงเพชร  
KAMPHAENG PHET PROTECTION CENTER FOR THE DESTITUTE.  
รายงานผลการปฏิบัติงานกิจกรรม ประจำวันที่ 6 กุมภาพันธ์ 2567

**ลงพื้นที่เยี่ยมบ้านและสอบข้อเท็จจริงครอบครัว ผู้ประสบปัญหาทางสังคม**



วันอังคาร ที่ 6 กุมภาพันธ์ 2567 นางประทุมพร ประคำ ผู้อำนวยการศูนย์คุ้มครองคนไร้ที่พึ่งจังหวัดกำแพงเพชร มอบหมายให้เจ้าหน้าที่ ลงพื้นที่เยี่ยมบ้านและสอบข้อเท็จจริงครอบครัวผู้ประสบปัญหาทางสังคม ณ ตำบลป่าไร่ อำเภอชาวนาวรลิกษบุรี จังหวัดกำแพงเพชร ตามกระบวนการสังคมสงเคราะห์ เพื่อพิจารณาให้ความช่วยเหลือตามระเบียบต่อไป

โทรศัพท์ 055-868713 E-MAIL : KPP.PROTECTION.CENTER@GMAIL.COM  
กรมพัฒนาสังคมและสวัสดิการ กระทรวงการพัฒนาสังคมและความมั่นคงของมนุษย์

**พม.กำแพงเพชร**  
ศูนย์คุ้มครองคนไร้ที่พึ่ง จังหวัดกำแพงเพชร  
Kamphaeng Phet Protection Center For The Destitute  
วิทยุทัศน์ ศคพ. "กลุ่มเป้าหมายอ้างอิงสวัสดิการ พัฒนาศักยภาพคนจนและคนด้อยโอกาสให้มีชีวิตที่ดีขึ้น ศคพ. ขึ้นแท่นแม่เหล็กดึงดูดผู้ประสบปัญหาทางสังคม"

**ข่าวประชาสัมพันธ์** วันจันทร์ ที่ 19 กุมภาพันธ์ 2567



**ศคพ.กำแพงเพชร**  
อำนวยความสะดวกให้กับผู้ประสบปัญหาทางสังคม



วันจันทร์ ที่ 14 กุมภาพันธ์ 2567 นางประทุมพร ประคำ ผู้อำนวยการศูนย์คุ้มครองคนไร้ที่พึ่งจังหวัดกำแพงเพชร มอบหมายให้เจ้าหน้าที่ฝ่ายสวัสดิการสงเคราะห์อำนวยความสะดวกให้ผู้ประสบปัญหาทางสังคมรับทรัพย์สินที่สก.คลองสาน และเดินทางไปยังศาลจังหวัดกำแพงเพชร ตามที่ศาลนัดไต่สวนคำร้อง

สงเคราะห์ผู้สูงอายุ ผู้พิการ ผู้ด้อยโอกาส ผู้ด้อยโอกาส 62000  
โทรสาร : 055-868713 โทรสาร : 055-868713  
E-mail : KPPProtectionCenter@gmail.com

**พม.กำแพงเพชร**  
ศูนย์คุ้มครองคนไร้ที่พึ่ง จังหวัดกำแพงเพชร  
Kamphaeng Phet Protection Center For The Destitute  
วิทยุทัศน์ ศคพ. "กลุ่มเป้าหมายอ้างอิงสวัสดิการ พัฒนาศักยภาพคนจนและคนด้อยโอกาสให้มีชีวิตที่ดีขึ้น ศคพ. ขึ้นแท่นแม่เหล็กดึงดูดผู้ประสบปัญหาทางสังคม"

**ข่าวประชาสัมพันธ์** วันจันทร์ ที่ 4 มีนาคม 2567



**จัดระเบียบคนไร้ที่พึ่งและขอทาน**

วันศุกร์ ที่ 1 มีนาคม 2567 เวลา 18.00 น. นางประทุมพร ประคำ ผู้อำนวยการศูนย์คุ้มครองคนไร้ที่พึ่งจังหวัดกำแพงเพชร มอบหมายเจ้าหน้าที่ ร่วมกับทีม ONE HOME กำแพงเพชร กองอำนาจการรักษามะเร็งภายในจังหวัดกำแพงเพชร สถานีตำรวจภูธรเมืองกำแพงเพชร และสาธารณสุขจังหวัดกำแพงเพชร ลงพื้นที่จัดระเบียบคนไร้ที่พึ่งและคนขอทานในบางปะนนแบบพระ-เด่นเพลงและงานกาชาดจังหวัดกำแพงเพชร ประจำปี พ.ศ. 2567 ณ บริเวณพื้นที่ทำการอำเภอเมืองกำแพงเพชร จังหวัดกำแพงเพชร เมื่อจัดระเบียบคนไร้ที่พึ่งและคนขอทาน โดยประชาสัมพันธ์ให้ร้านค้า ผู้ประกอบการ และประชาชนที่มาร่วมงานเกี่ยวกับ น.ร.บริการคุ้มครองคนไร้ที่พึ่ง พ.ศ. 2557 และ น.ร.บ.ควบคุมการขอทาน พ.ศ.2559 เมื่อสร้างงานเข้าใจเกี่ยวกับการให้ทานอย่างถูกวิธีเพื่อลดปัญหาการขอทาน หากพบคนไร้ที่พึ่ง คนเร่ร่อน คนขอทาน ความรุนแรงในครอบครัว การค้ามนุษย์ และปัญหาทางสังคม สามารถโทรแจ้งที่ 1300 ได้ 24 ชั่วโมง โดยนับเป็นแสดงความสามารถที่มีบัตร จำนวน 4 ราย

เลขที่ 21 หมู่ 24 ตำบลหนองไผ่ล้อม อำเภอเมือง จังหวัดกำแพงเพชร 62000  
โทรสาร : 055-868713 โทรสาร : 055-868714  
E-mail : KPPProtectionCenter@gmail.com



**พม.กำแพงเพชร**  
ศูนย์คุ้มครองคนไร้ที่พึ่ง จังหวัดกำแพงเพชร  
Kamphaeng Phet Protection Center For The Destitute  
วิสัยทัศน์ ศคพ. "กลุ่มเป้าหมายเข้าถึงสวัสดิการ พัฒนาสู่การพึ่งพาตนเอง บนพื้นฐานการมีอยู่อย่าง  
ดีมีคุณค่า "ยึดมั่นในเจตนารมณ์ไว้ใจบริการ ทำงานเพื่อประชาชน"

**ข่าวประชาสัมพันธ์** วันอังคาร ที่ 5 มีนาคม 2567



**ศคพ.กำแพงเพชร หรือหน่วยงาน One Home**  
เข้าร่วมกิจกรรม ปฏิบัติการ คนไทยไม่ทิ้งกัน



วันอังคาร ที่ 5 มีนาคม 2567 นายประทุมพร ประคำ ผู้อำนวยการศูนย์คุ้มครองคนไร้ที่พึ่งจังหวัดกำแพงเพชร เจ้าหน้าที่ศูนย์ฯ พรอชคอบ ชนงอรชาน ONE HOME ชีวจิตกำแพงเพชร เขารวมกิจกรรม "ปฏิบัติการคนไทยไม่ทิ้งกัน" โดยพี่ นายชเนศพล ธนบุญเชื้อพันธ์ เลขานุการผู้อำนวยการกระทรวงการพัฒนาศักยภาพและความมั่นคงของมนุษย์ (รทว.พม.) เป็นประธาน เปิดโครงการ พรอชคอบฯ ของอุดร ปัดแดง ปัตติธรรมราชวรวิหารพัฒนาสังคมและคณาจารย์นครขอนแก่น นายอดุลพร โจษณาพานิช อธิบดีกรมพัฒนาสังคมและสวัสดิการ และคณะผู้บริหารกระทรวง พม. และภาคีเครือข่าย ร่วมงานภาคีเจตนารมณ์การช่วยเหลือคนไร้บ้าน พัฒนาศักยภาพและช่วยเหลือคนไร้บ้านในภาวะวิกฤต เพื่อขอรับสวัสดิการตามชีวิต ซึ่งที่นำโดยนายประทุมพร ประคำ ผู้อำนวยการสวัสดิการประชาชน (สรส.) ออกปฏิบัติการ "ขอรับช่วยเหลือคนไร้บ้าน" พร้อมกัน 77 จังหวัดทั่วประเทศ

เลขที่ 21 หมู่ 12 ตำบลเนินสูงเนิน อำเภอเมือง จังหวัดกำแพงเพชร 62000  
โทรศัพท์ : 055-868713 โทรสาร : 055-868714  
E-mail : KPP.Protection.Center@gmail.com

ศูนย์คุ้มครองคนไร้ที่พึ่ง  
โทรสาร 1300  
สายด่วน พ.อ.

HuSEC

**พม.กำแพงเพชร**  
ศูนย์คุ้มครองคนไร้ที่พึ่ง จังหวัดกำแพงเพชร  
Kamphaeng Phet Protection Center For The Destitute  
วิสัยทัศน์ ศคพ. "กลุ่มเป้าหมายเข้าถึงสวัสดิการ พัฒนาสู่การพึ่งพาตนเอง บนพื้นฐานการมีอยู่อย่าง  
ดีมีคุณค่า "ยึดมั่นในเจตนารมณ์ ไว้ใจบริการ ทำงานเพื่อประชาชน"

**ข่าวประชาสัมพันธ์** วันอังคาร ที่ 23 เมษายน 2567



**โครงการสร้างเสริมสวัสดิการสังคม "เวทีการประชุมคัดเลือกกลุ่มเป้าหมาย**  
วางแผนการดำเนินงาน และการพัฒนาคุณภาพชีวิตกลุ่มเป้าหมาย"



วันอังคารที่ 23 เมษายน 2567 นางประทุมพร ประคำ ผู้อำนวยการศูนย์คุ้มครองคนไร้ที่พึ่งจังหวัดกำแพงเพชร มอบหมายให้ นายณัฐ ธิวัช กัญญาฝ่ายสวัสดิการสงเคราะห์ หรือเจ้าหน้าที่ จัดโครงการสร้างเสริมสวัสดิการสังคม ประจำปีงบประมาณ 2567-เวทีการประชุมคัดเลือกกลุ่มเป้าหมาย วางแผนการดำเนินงาน และการพัฒนาคุณภาพชีวิตกลุ่มเป้าหมาย" วัตถุประสงค์เพื่อ 1.ส่งเสริมให้ อปท. ที่ได้รับการยกระดับให้เป็นผู้ช่วยบริหารจัดการกรณี มีส่วนร่วมในการพัฒนาคุณภาพชีวิต และแก้ไขปัญหาทางสังคมแก่กลุ่มเป้าหมาย 2.เพื่อให้กลุ่มเป้าหมายได้รับการพัฒนาคุณภาพชีวิตด้านความเป็นอยู่ และด้านการเข้าถึงบริการภาครัฐ 3 เพื่อให้เกิดการบูรณาการระหว่างหน่วยงานภาครัฐ และภาคส่วนในการแก้ไขปัญหาทางสังคมอย่างเป็นรูปธรรม โดยมี นายกนกทัสกร ตั้งอติการ นายกองค้ำกรรมาส่วนตำบลโคกกรวาง เป็นประธานในพิธีเปิด ณ ห้องประชุม องค์การบริหารส่วนตำบลโคกกรวาง อำเภอโคกกรวาง จังหวัดกำแพงเพชร

เลขที่ 21 หมู่ 12 ตำบลเนินสูงเนิน อำเภอเมือง จังหวัดกำแพงเพชร 62000  
โทรศัพท์ : 055-868713 โทรสาร : 055-868714  
E-mail : KPP.Protection.Center@gmail.com

ศูนย์คุ้มครองคนไร้ที่พึ่ง  
โทรสาร 1300  
สายด่วน พ.อ.

HuSEC

**พม.กำแพงเพชร**  
ศูนย์คุ้มครองคนไร้ที่พึ่ง จังหวัดกำแพงเพชร  
Kamphaeng Phet Protection Center For The Destitute  
วิสัยทัศน์ ศคพ. "กลุ่มเป้าหมายเข้าถึงสวัสดิการ พัฒนาสู่การพึ่งพาตนเอง บนพื้นฐานการมีอยู่อย่าง  
ดีมีคุณค่า "ยึดมั่นในเจตนารมณ์ ไว้ใจบริการ ทำงานเพื่อประชาชน"

**ข่าวประชาสัมพันธ์** วันศุกร์ที่ 2 สิงหาคม 2567



**ศคพ.กำแพงเพชร**  
ลงพื้นที่ติดตามเยี่ยมบ้านผู้ประสบปัญหาทางสังคม



วันศุกร์ที่ 2 สิงหาคม 2567 นางประทุมพร ประคำ ผู้อำนวยการศูนย์คุ้มครองคนไร้ที่พึ่งจังหวัดกำแพงเพชร มอบหมายเจ้าหน้าที่ฝ่ายสวัสดิการสงเคราะห์ ลงพื้นที่เยี่ยมบ้านผู้ประสบปัญหาทางสังคมในพื้นที่ ม.3 และ ม.4 ตำบลโคกกรวาง ร่วมกับองค์การบริหารส่วนตำบลโคกกรวาง ผู้นำชุมชน และ CMA ตำบลโคกกรวาง จำนวนทั้งสิ้น 20 ราย เพื่อนำเข้าพิจารณาให้ความช่วยเหลือด้านเงินสงเคราะห์ครอบครัวผู้เปราะบางได้โดยต่อไป

เลขที่ 21 หมู่ 12 ตำบลเนินสูงเนิน อำเภอเมือง จังหวัดกำแพงเพชร 62000  
โทรศัพท์ : 055-868713 โทรสาร : 055-868714  
E-mail : KPP.Protection.Center@gmail.com

ศูนย์คุ้มครองคนไร้ที่พึ่ง  
โทรสาร 1300  
สายด่วน พ.อ.

HuSEC

**พม.กำแพงเพชร**  
ศูนย์คุ้มครองคนไร้ที่พึ่ง จังหวัดกำแพงเพชร  
Kamphaeng Phet Protection Center For The Destitute  
วิสัยทัศน์ ศคพ. "กลุ่มเป้าหมายเข้าถึงสวัสดิการ พัฒนาสู่การพึ่งพาตนเอง บนพื้นฐานการมีอยู่อย่าง  
ดีมีคุณค่า "ยึดมั่นในเจตนารมณ์ ไว้ใจบริการ ทำงานเพื่อประชาชน"

**ข่าวประชาสัมพันธ์** วันอังคารที่ 10 กันยายน 2567



**ศคพ.กำแพงเพชร**  
ส่งตัวผู้ประสบปัญหาทางสังคมเข้าทำงาน ณ มูลนิธิสวนแก้ว



วันอังคารที่ 10 กันยายน 2567 นางประทุมพร ประคำ ผู้อำนวยการศูนย์คุ้มครองคนไร้ที่พึ่งจังหวัดกำแพงเพชร มอบหมายเจ้าหน้าที่ฝ่ายสวัสดิการสงเคราะห์ เดินทางเข้ารับส่งตัวผู้ประสบปัญหาทางสังคมที่พื้นที่ กทม. โดยมีญาติ และไม่มีที่อยู่อาศัย จากการประสานงานของเรือนจำจากจังหวัดกำแพงเพชร เพื่อส่งตัวผู้ประสบปัญหาทางสังคมดังกล่าว เข้าทำงาน ณ มูลนิธิสวนแก้ว พระพยอม กัลยาโณ จังหวัดนนทบุรีต่อไป

เลขที่ 21 หมู่ 12 ตำบลเนินสูงเนิน อำเภอเมือง จังหวัดกำแพงเพชร 62000  
โทรศัพท์ : 055-868713 โทรสาร : 055-868714  
E-mail : KPP.Protection.Center@gmail.com

ศูนย์คุ้มครองคนไร้ที่พึ่ง  
โทรสาร 1300  
สายด่วน พ.อ.

HuSEC



**พม.กำแพงเพชร**  
ศูนย์คุ้มครองคนไร้ที่พึ่ง จังหวัดกำแพงเพชร  
Kamphaeng Phet Protection Center For The Destitute  
วิสัยทัศน์ ศคพ. "กลุ่มเป้าหมายเข้าถึงบริการ พัฒนาคุณภาพชีวิตและ อนุรักษ์วัฒนธรรมอันดีงาม  
ด้วยใจศรัทธา "ยึดมั่นในเจตนารมณ์ "ได้ใจบริการ ทำงานเพื่อประชาชน"

**ข่าวประชาสัมพันธ์**      **วันศุกร์ที่ 13 กันยายน 2567**



**ศคพ.กำแพงเพชร**



**ลงพื้นที่เยี่ยมบ้านติดตามผู้ประสบปัญหาทางสังคม**



วันศุกร์ที่ 13 กันยายน 2567 นางประทุมพร ประคำ ผู้อำนวยการศูนย์คุ้มครองคนไร้ที่พึ่งจังหวัดกำแพงเพชร มอบหมายเจ้าหน้าที่ฝ่ายสวัสดิการสงเคราะห์ ลงพื้นที่ติดตามเยี่ยมบ้านผู้ประสบปัญหาทางสังคม ร่วมกับการบริหารส่วนตำบลสะเทวี อำเภอเมือง จังหวัดกำแพงเพชร พร้อมมอบเครื่องอุปโภค บริโภคให้กับครอบครัวดังกล่าว

เลขที่ 21 หมู่ 12 ตำบลนิคมทุ่งโพธิ์ทะเล อำเภอเมือง จังหวัดกำแพงเพชร 62000  
โทรศัพท์ : 055-868713 โทรสาร : 055-868714  
E-mail : KPP.Protection.Center@gmail.com

**พม.กำแพงเพชร**  
ศูนย์คุ้มครองคนไร้ที่พึ่ง จังหวัดกำแพงเพชร  
Kamphaeng Phet Protection Center For The Destitute  
วิสัยทัศน์ ศคพ. "กลุ่มเป้าหมายเข้าถึงบริการ พัฒนาคุณภาพชีวิตและ อนุรักษ์วัฒนธรรมอันดีงาม  
ด้วยใจศรัทธา "ยึดมั่นในเจตนารมณ์ "ได้ใจบริการ ทำงานเพื่อประชาชน"

**ข่าวประชาสัมพันธ์**      **วันพฤหัสบดีที่ 5 กันยายน 2567**



**ศคพ.กำแพงเพชร**



วันพฤหัสบดีที่ 5 กันยายน 2567 นางประทุมพร ประคำ ผู้อำนวยการศูนย์คุ้มครองคนไร้ที่พึ่งจังหวัดกำแพงเพชร มอบหมายเจ้าหน้าที่ฝ่ายสวัสดิการสงเคราะห์ ลงพื้นที่เยี่ยมบ้านผู้ประสบปัญหาทางสังคมร่วมกับเทศบาลตำบลลานกระบือ ในเขตพื้นที่อำเภอลานกระบือ เพื่อนำเข้าพิจารณาให้ความช่วยเหลือด้านเงินสงเคราะห์ครอบครัวต่อไป

เลขที่ 21 หมู่ 12 ตำบลนิคมทุ่งโพธิ์ทะเล อำเภอเมือง จังหวัดกำแพงเพชร 62000  
โทรศัพท์ : 055-868713 โทรสาร : 055-868714  
E-mail : KPP.Protection.Center@gmail.com

**พม.กำแพงเพชร**  
ศูนย์คุ้มครองคนไร้ที่พึ่ง จังหวัดกำแพงเพชร  
Kamphaeng Phet Protection Center For The Destitute  
วิสัยทัศน์ ศคพ. "กลุ่มเป้าหมายเข้าถึงบริการ พัฒนาคุณภาพชีวิตและ อนุรักษ์วัฒนธรรมอันดีงาม  
ด้วยใจศรัทธา "ยึดมั่นในเจตนารมณ์ "ได้ใจบริการ ทำงานเพื่อประชาชน"

**ข่าวประชาสัมพันธ์**      **วันพุธที่ 28 สิงหาคม 2567**



**โครงการ "สถานประกอบการเพื่อคนไร้ที่พึ่ง 4 ภาค"**



วันพุธที่ 28 สิงหาคม 2567 ศูนย์คุ้มครองคนไร้ที่พึ่งจังหวัดกำแพงเพชร จัดเวทีสัมมนา หัวข้อ ทิศทางการดำเนินงานคนไร้ที่พึ่งในสถานประกอบการ เพื่อให้ออกสา สร้างอาชีพ สร้างงาน ภายใต้โครงการ "สถานประกอบการเพื่อคนไร้ที่พึ่ง 4 ภาค" โดยมีวัตถุประสงค์เพื่อให้การสนับสนุน ส่งเสริมให้กลุ่มเป้าหมายมีอาชีพ มีรายได้สามารถพึ่งพาตนเองได้โดยมุ่งเน้นการบูรณาการร่วมกับสถานประกอบการ เครือข่ายในการส่งเสริมบริการในหน่วยงานและกลุ่มเป้าหมายครัวเรือนประเภท ไปทำงาน เกิดคุณค่าในตัวเอง และสามารถมีชีวิตร่วมกับชุมชน สังคมได้ ภายในงานมีกลุ่มเป้าหมายเข้าร่วมโครงการจำนวน 80 คน โดยมี นางสาววิมลรัตน์ รังษกุล พัฒนาสังคมและความมั่นคงของมนุษย์จังหวัดกำแพงเพชร เป็นประธานในพิธีเปิด ณ ห้องประชุมเยาวชนมาลัย ชั้น 7 โรงแรมท่ากบ ตำบลในเมือง อำเภอเมือง จังหวัดกำแพงเพชร

เลขที่ 21 หมู่ 12 ตำบลนิคมทุ่งโพธิ์ทะเล อำเภอเมือง จังหวัดกำแพงเพชร 62000  
โทรศัพท์ : 055-868713 โทรสาร : 055-868714  
E-mail : KPP.Protection.Center@gmail.com

**พม.กำแพงเพชร**  
ศูนย์คุ้มครองคนไร้ที่พึ่ง จังหวัดกำแพงเพชร  
Kamphaeng Phet Protection Center For The Destitute  
วิสัยทัศน์ ศคพ. "กลุ่มเป้าหมายเข้าถึงบริการ พัฒนาคุณภาพชีวิตและ อนุรักษ์วัฒนธรรมอันดีงาม  
ด้วยใจศรัทธา "ยึดมั่นในเจตนารมณ์ "ได้ใจบริการ ทำงานเพื่อประชาชน"

**ข่าวประชาสัมพันธ์**      **วันพฤหัสบดีที่ 19 กันยายน 2567**



**ศคพ.กำแพงเพชร**



วันพฤหัสบดีที่ 19 กันยายน 2567 นางประทุมพร ประคำ ผู้อำนวยการศูนย์คุ้มครองคนไร้ที่พึ่งจังหวัดกำแพงเพชร มอบหมายเจ้าหน้าที่ฝ่ายสวัสดิการสงเคราะห์ลงพื้นที่เยี่ยมบ้าน จากการได้รับการประสานงานของสถานคุ้มครองคนไร้ที่พึ่งจังหวัดพิจิตร ขอความอนุเคราะห์ศคพ.กพ.ลงพื้นที่ประเมินความพร้อมครอบครัว ก่อนส่งตัวผู้ให้บริการกลับคืนสู่ครอบครัว ณ ตำบลคลองลานพัฒนา อำเภอคลองลาน จังหวัดกำแพงเพชร

เลขที่ 21 หมู่ 12 ตำบลนิคมทุ่งโพธิ์ทะเล อำเภอเมือง จังหวัดกำแพงเพชร 62000  
โทรศัพท์ : 055-868713 โทรสาร : 055-868714  
E-mail : KPP.Protection.Center@gmail.com



**พม.กำแพงเพชร**  
ศูนย์คุ้มครองคนไร้ที่พึ่ง จังหวัดกำแพงเพชร  
Kamphaeng Phet Protection Center For The Destitute

วิสัยทัศน์ ศคท. "กลุ่มเป้าหมายเข้าถึงสวัสดิการ พัฒนาผู้พิการที่ขาดตนเอง บนพื้นฐานการมีอิสระตัว  
ดำเนิน ศคท. "เข้มแข็งเข้มใจ ได้ใจบริการ ทำงานเพื่อประชาชน"

**ข่าวประชาสัมพันธ์** วันพฤหัสบดี ที่ 11 กรกฎาคม 2567



**ศคท.กำแพงเพชร**  
**ส่งตัวผู้ประสบปัญหาทางสังคมกลับภูมิลำเนา**

วันพฤหัสบดีที่ 11 กรกฎาคม 2567 นางประทุมพร ประคำ ผู้อำนวยการศูนย์คุ้มครองคนไร้ที่พึ่ง  
จังหวัดกำแพงเพชร มอบหมายเจ้าหน้าที่ฝ่ายสวัสดิการสงเคราะห์ ดำเนินการส่งตัวผู้ประสบปัญหา  
ทางสังคม เป็นชายวัยประมาณ 60 ปี กรณี เรื้อรัง ที่เข้ารับการคุ้มครองชั่วคราว จากการประสาน  
งานของพ.ก้ำแพงเพชร ผู้ประสบปัญหาที่มีความประสงค์ขอความช่วยเหลือส่งตัวกลับภูมิลำเนาที่  
จังหวัดพิจิตร สิบ ๔ ได้ดำเนินการช่วยเหลือเงินค่าเดินทางกลับภูมิลำเนา ณ สถานีขนส่งผู้  
โดยสารจังหวัดกำแพงเพชร และจะดำเนินการประสานทางศูนย์คุ้มครองคนไร้ที่พึ่งจังหวัดพิจิตร  
เมื่อลงพื้นที่ติดตามเยี่ยมบ้าน และให้ทางช่วยเหลือตามระเบียบต่อไป

เลขที่ 21 หมู่ 12 ตำบลนิคมทุ่งโพธิ์ทะเล อำเภอเมือง จังหวัดกำแพงเพชร 62000  
โทรศัพท์ : 055-868713 โทรสาร : 055-868714  
E-mail : KPP.Protection.Center@gmail.com



**พม.กำแพงเพชร**  
ศูนย์คุ้มครองคนไร้ที่พึ่ง จังหวัดกำแพงเพชร  
Kamphaeng Phet Protection Center For The Destitute

วิสัยทัศน์ ศคท. "กลุ่มเป้าหมายเข้าถึงสวัสดิการ พัฒนาผู้พิการที่ขาดตนเอง บนพื้นฐานการมีอิสระตัว  
ดำเนิน ศคท. "เข้มแข็งเข้มใจ ได้ใจบริการ ทำงานเพื่อประชาชน"

**ข่าวประชาสัมพันธ์** วันจันทร์ ที่ 15 กรกฎาคม 2567



**ศคท.กำแพงเพชร**  
**ลงพื้นที่ติดตามเยี่ยมผู้ประสบปัญหาทางสังคม กรณี เรื้อรัง ไม่มีญาติ  
และไม่มีที่อยู่อาศัย**

วันจันทร์ที่ 15 กรกฎาคม พ.ศ.2567 นางประทุมพร ประคำ ผู้อำนวยการศูนย์คุ้มครองคนไร้ที่  
พึ่งจังหวัดกำแพงเพชร มอบหมายให้ ฝ่ายสวัสดิการสงเคราะห์ ลงพื้นที่ติดตามเยี่ยมผู้  
ประสบปัญหาทางสังคม กรณี เรื้อรัง ไม่มีญาติ และไม่มีที่อยู่อาศัย เนื่องจากส่งตัวเข้าสถาน  
สงเคราะห์คนไร้ที่พึ่งวังทอง จังหวัดพิจิตร สิบ ๓ ณ โรงพยาบาลบึงสามัคคี อำเภอบึงสามัคคี  
จังหวัดกำแพงเพชร

เลขที่ 21 หมู่ 12 ตำบลนิคมทุ่งโพธิ์ทะเล อำเภอเมือง จังหวัดกำแพงเพชร 62000  
โทรศัพท์ : 055-868713 โทรสาร : 055-868714  
E-mail : KPP.Protection.Center@gmail.com



**พม.กำแพงเพชร**  
ศูนย์คุ้มครองคนไร้ที่พึ่ง จังหวัดกำแพงเพชร  
Kamphaeng Phet Protection Center For The Destitute

วิสัยทัศน์ ศคท. "กลุ่มเป้าหมายเข้าถึงสวัสดิการ พัฒนาผู้พิการที่ขาดตนเอง บนพื้นฐานการมีอิสระตัว  
ดำเนิน ศคท. "เข้มแข็งเข้มใจ ได้ใจบริการ ทำงานเพื่อประชาชน"

**ข่าวประชาสัมพันธ์** วันพฤหัสบดีที่ 19 กันยายน 2567



**ศคท.กำแพงเพชร**  
**ส่งตัวผู้ใช้บริการชาย 2 ราย เข้ารับการคุ้มครอง  
และพัฒนาศักยภาพ**

เมื่อวันพุธที่ 18 กันยายน 2567 นางประทุมพร ประคำ ผู้อำนวยการศูนย์คุ้มครอง คนไร้ที่พึ่ง  
จังหวัดกำแพงเพชร มอบหมายให้เจ้าหน้าที่ฝ่ายสวัสดิการสงเคราะห์ เดินทางรับตัวผู้ประสบ  
ปัญหาทางสังคม กรณี ไม่มีญาติ และไม่มีที่อยู่อาศัย เป็นชายจำนวน 2 ราย ณ โรงพยาบาล  
กำแพงเพชรและโรงพยาบาลบึงสามัคคี เพื่อเข้ารับการคุ้มครองและพัฒนาศักยภาพ ณ สถาน  
คุ้มครองคนไร้ที่พึ่งวังทอง จังหวัดพิจิตร

เลขที่ 21 หมู่ 12 ตำบลนิคมทุ่งโพธิ์ทะเล อำเภอเมือง จังหวัดกำแพงเพชร 62000  
โทรศัพท์ : 055-868713 โทรสาร : 055-868714  
E-mail : KPP.Protection.Center@gmail.com



**พม.กำแพงเพชร**  
ศูนย์คุ้มครองคนไร้ที่พึ่ง จังหวัดกำแพงเพชร  
Kamphaeng Phet Protection Center For The Destitute

วิสัยทัศน์ ศคท. "กลุ่มเป้าหมายเข้าถึงสวัสดิการ พัฒนาผู้พิการที่ขาดตนเอง บนพื้นฐานการมีอิสระตัว  
ดำเนิน ศคท. "เข้มแข็งเข้มใจ ได้ใจบริการ ทำงานเพื่อประชาชน"

**ข่าวประชาสัมพันธ์** วันอังคารที่ 30 กันยายน 2567



**ศคท.กำแพงเพชร**  
**จัดระเบียบคนไร้ที่พึ่งและขอทานจังหวัดกำแพงเพชร**

เมื่อวันจันทร์ที่ 30 กันยายน 2567 เวลา 18.00 น. ศูนย์คุ้มครองคนไร้ที่พึ่งจังหวัดกำแพงเพชร พร้อมด้วย  
หน่วยงาน One Home กำแพงเพชร และทีมสหวิชาชีพ ร่วมจัดกิจกรรมจัดระเบียบคนไร้ที่พึ่งและขอทาน  
จังหวัดกำแพงเพชร เนื่องวันรณรงค์และประชาสัมพันธ์ การหยุดทำเงินขอทาน แต่ผู้ประกอบกร รานัก  
และประชาชนทั่วไป ภายในงาน พบผู้แสดงความสามารถ พร้อมใบขออนุญาตเข้าพื้นที่ จำนวน 3 ราย  
และใบขอขานเงินงาน ณ งานประเพณีสารทไทยกล้วยไม้และองตี่เมืองกำแพงเพชร ประจำปี 2567

เลขที่ 21 หมู่ 12 ตำบลนิคมทุ่งโพธิ์ทะเล อำเภอเมือง จังหวัดกำแพงเพชร 62000  
โทรศัพท์ : 055-868713 โทรสาร : 055-868714  
E-mail : KPP.Protection.Center@gmail.com

